

AHMED PAŞA’NIN GÜNEŞ KASİDESİ İLE SÂFÎ’NİN GÜNEŞ KASİDESİ’NİN DİL ÖZELLİKLERİ YÖNÜNDE MUKAYESESİ

DEMİREL, Özlem
TÜRKİYE/TURЦИЯ

ÖZET

XV. yüzyılın meşhur şairlerinden Ahmed Paşa ile yine XV. yüzyıl şairlerinden Sâfî mahlasıyla şiirler yazan Cezerî Kasım Paşa’nın güneş redifli kasideleri;

1. Kelime Kadrosu Bakımından Mukayese
2. Ekler Bakımından Mukayese
3. Anlam Özellikleri Bakımından Mukayese

olmak üzere üç başlık altında ele alındı. Ortak kelimeler, ekler, anlam bakımından aynı anlamı ifade eden beyitler belirlenerek iki kaside arasındaki benzerliklerin oranı tespit edildi.

Böylece aynı yüzyılda, aynı padişah için, aynı redifle, aynı vezinle ve aynı konuda yazılmış iki kasidenin şekil ve anlam özellikleri belirlenerek bu şiirler mukayese edilmeye çalışıldı.

Anahtar Kelimeler: Ahmed Paşa, Sâfî, güneş, kaside, mukayese.

ABSTRACT

One of the famous poets of XVth century, Ahmed Pacha and again one of the poets of XVth century with the nickname Cezeri Kasım Pacha’s qasidas with sun rhymes;

These are handled under three titles below.

1. Comparison in terms of vocabulary repertoire
2. Comparison in terms of suffixes
3. Comparison in terms of meaning

By mentioning vocabularies and suffixes in common and the couplets with the same meaning, the percentage of similarities between the two qasidas are determined.

Thus in the same century, the two qasidas which were written for the same sultan, with the same rhyme, the same meter and the same subject are handled in comparison to each other in terms of structure and meaning.

Key Words: Ahmed Pasha, Safi, sun, qasida, comparison.

Güneş; nücûm ilmine göre kuvvet, şiddet, kahır, istitâlet, sürekli gazap, rağbet, hiss, iffet, hayâ, rikkat evsâfındadır. Kimyagerlerce ise altına şems denilir (Onay, 1996; s. 246). Esas itibariyle güzellik sembolü olan güneş yüksekliği yönünden de sevgili ve övülenin benzetileni olmuştur. Güneş bazen rengarenk ışıklarıyla tavusa, bazen doğuş yönü itibariyle doğunun hükümdarına, bazen renginden dolayı altına, bazense gökyüzünün sultanına benzetilir (Kurnaz, 1996, s. 295).

Kasidenin kelime anlamı *kastetmek*, *niyet etmek* olup terim olarak, on beş beyitten az olmayan bütün beyitlerin ikinci dizeleri en baştaki beyit ile uyaklı olan ve çoğu kez büyükleri övmek için yazılan divan edebiyatı şiir türüdür. XIV.-XV. yüzyıllarda Anadolu'da divan edebiyatı oluşurken kasidenin özellikleri ve kuralları belirlemiştir. Bir kasidede en çok beş bölüm bulunmaktaydı. Bunlar nesib (veya teşbib), tegazzül, medhiye, fahriye ve dua diye adlandırılırdı. Bu bölümlerin hepsinin birden içinde bulunduğu kasideler çoktur ancak nesib, tegazzül, fahriye bölümleri bulunmayan kasideler de mevcuttur. Methiye ve dua bölümleri ise bütün kasidelerde yer almıştır. Kaside, şairlik yeteneğinin ispatında başlıca belge olup, diğer şiir türlerinde olduğu gibi dile üstün derecede hâkimiyeti olan şairlerce yazılabilirdi, bu sebeple XV. yüzyılın ikinci yarısına, Ahmed Paşa'ya gelinceye kadar olan şairlerin kasidelerini şüara tezkirecileri beğenmemiş ve Ahmed Paşa'yı ilk kaside şairi olarak takdim etmişlerdir. (Çavuşoğlu, 1986; s. 19, 22).

Benzeyenin (güneş) ihtişamı ve güzelliğinden, benzetilenlerin çeşitliliğinden ve bu ihtişamın en iyi kasideyle anlatılabileceğinden olsa gerek edebiyatımızda hükümdarlar ve devletin ileri gelenleri için özellikle XV. ve XVI. yüzyıllarda güneş redifli kasideler kaleme alınmıştır. Atâyî ve Kemâl (XV. yy.) II. Murad, Ahmed Paşa ve Sâfi (XV. yy.) II. Mehmed, Lâmi'î Çelebi (XVI. yy.) II. Beyazıd, Usûlî (XVI. yy.) Evrenosoğlu İsa Bey, Hayâlî Bey (XVI. yy.) I. Süleyman, Alî Rûhi (XIX. yy.) II. Abdülhamid için güneş kasidesi yazmış şairlerdir (Gülhan, 2005; s. 298).

Bu çalışmanın konusu, oldukça meşhur olan Ahmed Paşa'nın Güneş kasidesi ile Sâfi mahlasıyla şiirler yazan Cezerî Kasım Paşa'nın Güneş

kasidesinin şekil ve anlam özellikleri bakımından karşılaştırılmasıdır. Bu iki kasidenin aynı yüzyılda yazılmış olması, Sâfi'nin kasidesinin güneş kasideleri arasında henüz anılmıyor oluşu ve Güneş kasidelerinin edebiyatımızdaki önemi bu metinleri malzeme olarak seçmemizde etkili oldu.

Her iki eserde kullanılan kelime kadrosu ve eklerin sayısal değerlerle ortaya konulmasının yanında, anlam özelliklerine de dikkat edilerek bir karşılaştırma yapıldı. Çalışmanın amacı, 15. yüzyılda yazılmış iki önemli manzum metni, inceleyerek bu metinler arasındaki benzerlikleri tespit edebilmektir.

Bu metinlerin şâirleri hakkında bilgi verecek olursak; Bursalı olarak tanınan Ahmed Paşa (?-1497), XV. yüzyılın meşhur şâirlerindendir. Fatih Sultan Mehmed tahta çıktıktan sonra padişahın teveccüh ve iltifatına mazhar olan Ahmed Paşa, hükümdara musahip ve muallim olarak vezaret rütbesine nail olmuştur (Köprülü, 1965; s.188). Padişahın Ahmed Paşa'ya olan ilgisi bazı çevrelerce kıskanılmış böylece bazı dedikodular yüzünden padişahın gazabına uğrayarak tevkif edilmiştir. Âşık Çelebi'ye göre Fatih Sultan Mehmed, Ahmed Paşa'yı önce katletmek istemişse de sonra kapıcılar odasına hapsedirmekle yetinmiş ve Ahmed Paşa'nın padişaha yazıp gönderdiği kerem redifli kaside ile bu badireyi atlatmış ancak saraya da bir daha yaklaştırılmamıştır (Kut, 1989; s. 111). Divân'ını II. Bâyezîd adına yazan Ahmed Paşa bu padişah tarafından korunmuş ve padişahın iltifatına mazhar olmuştur. Ahmed Paşa, İran edebiyatını aynen nakille suçlanarak eleştirilmiştir, bununla birlikte Ahmed Paşa'nın devrini ve devrinden sonraki şâirleri etkileyen güçlü bir şâir olduğu yadsınmaz bir gerçektir (İz, Kut, 1985; s. 193).

Sâfi mahlasıyla şiiirler yazan Cezerî Kasım Paşa XV. yüzyıl şâirlerindendir (?-889h./1484 Selanik). Cezerî Kasım Paşa'nın, iyi bir eğitim aldığı, devletin önemli kademelerinde görev yaptığı ve hayır sahibi bir zat olduğu konusunda kaynaklar birleşmektedir: Sehî Beg Tezkiresinde, Kasım Paşa'nın, kendisini oğlu gibi besleyip okutan yaşlı bir kadının kölesi olduğu, ilim tahsiliyle uğraşırken Mahmut Paşa'ya bağlandığı, onun eğitiminde kendisini yetiştirerek Sultan Bayezid'in Amasya defterdarlığına, Sultan Bayezid tahta çıktıktan sonra da vezirlik makamına getirildiği ve Selanik Beği iken orada vefat ettiği söylenir (Kut, 1978; s.118). Beyânî, Sâfi'nin Cezerî Kasım Paşa olarak tanındığını, Neşr-i Kebîr yazarı Şeyh Muhammed Cezerî'nin kölesi olduğunu, Sultan Muhammed Han yanında vezirlik yaptığını, Selanik'te beğlik yaptığını, burada cami ve imaret

yaptırdığını ve burada öldüğünü söyler (Kutluk, 1997; s. 53). Âşık Çelebi, Cezrî Kâsım Paşa olarak bilindiğini, Sultan Mehmed'in iltifatına mazhar olup önce defterdarlık sonra da vezirlik makamına getirildiğini ve Selanik Beğliği yaptığını, İstanbul'da ve Selanik'te cami yaptırdığını belirtir (Kılıç, 1994; s. 7001). Oldukça sade ve akıcı bir dil kullanan Sâfi bu özelliğinden dolayı halk arasında sevilip benimsenen bir şair olmuştur.

Ahmed Paşa'nın güneş kasidesi, bilinen, meşhur bir kaside olup, çeşitli çalışmalara konu olmuştur. Bu kaside üzerine Ahmet Atillâ Şentürk'ün ayrıntılı bir çalışması da vardır (Şentürk, 1994). Sâfi'nin kasidesine ise, Seçme Şiirler Mecmuası (Hacı Mahmud Efendi, nr. 3563/15) ve Sâfi'nin şiirlerini konu alan basıma hazır bir makale (Akdoğan, Demirel, 2007) dışında herhangi bir yerde rastlanmamıştır.

Aynı vezinle ve aynı kafiye (-er) ile yazılmış olan Ahmed Paşa ve Sâfi'nin güneş kasideleri, *Fâilâtün / Fâilâtün / Fâilâtün / Fâilün* vezniyle yazılmış olup, Ahmed Paşa'nınki 70 beyit, Sâfi'ninki ise 47 beyittir. Bu iki kasidede bazı beyitler aynı denilecek kadar çok benzer birbirine. Ahmed Paşa'nın kasidesinde kasidenin bölümlerindeki sıraya uyulurken, Sâfi'nin kasidesinde tegazzül bölümü olabilecek beş beyitlik bir bölümün methiyenin ortasında yer aldığını görüyoruz. Tegazzül bölümü her kaside de bulunmayabilir, tegazzül bölümü bulunan kasidelerin bu kısmına ikinci bir matla⁶ beyiti ile başlanır, yani bu beyitin de her iki mısraı kafiyelidir (Banarlı, 1971; s. 189).

Bölümler	Ahmed Paşa	Sâfi
<i>Nesib</i>	1.-15. beyitler arası	1.-10. beyitler arası
<i>Tegazzül</i>	51.-60. beyitler arası	19.-23. beyitler arası
<i>Girizgah</i>	16. beyit	11. beyit
<i>Methiye</i>	17.-50. beyitler arası	12.-18. beyitler ve 24.-43. beyitler arası
<i>Fahriye</i>	61.-64. beyitler arası	44.-45. beyitler
<i>Dua</i>	65.-70. beyitler arası	46.-47. beyitler

Daha ayrıntılı bir karşılaştırmayı zaman ve sayfa sınırlaması olduğundan yapamadığımız için bu kasideleri kelime kadrosu, ekler ve anlam özellikleri bakımından olmak üzere üç yönden karşılaştırdık:

I. Kelime Kadrosu Bakımından Mukayese

Her iki kasidenin nesib bölümünde; *'anberîn, âzer, bâl, berg, bezm, b*

ir; cevân, ezber; gûyiyâ, cihân, felek, germ, güneş, kim, için, ile, mâh, manzar, mi'cer, nûr, seher, şâh, tâvûs, ü, zer, yâ sözcükleri ile *aç-, it-, ol-, gey-, urın-* fiilleri ve *tâk-ı felek*, *hüsrev-i hâver* tamlamaları ortak kullanılmıştır. Ahmed Paşa *rûz, cemâl* ve *cevâhir* kelimelerini kullanırken, Sâfi *gün, yüz* ve *zümürriid* sözcüklerini tercih etmiştir.

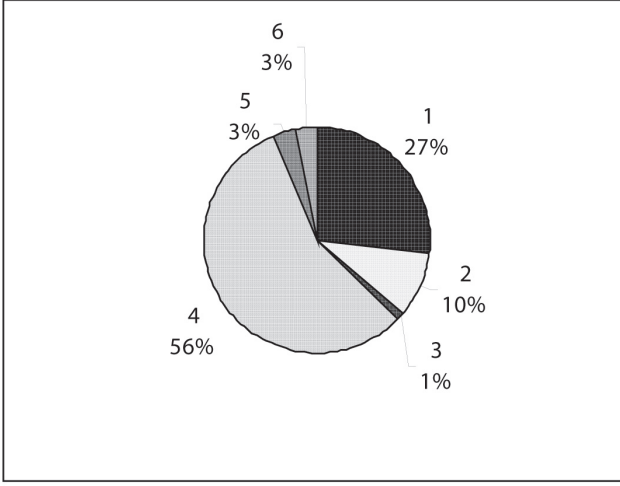
Tegazzül bölümünde, *cemâl, cân, çeşme, ey, güneş, mâh, pister, sen, yüz* sözcükleri ile *gör-, ol-, öykün-* fiilleri ortak kullanılmış olup, Ahmed Paşa *der-âgûş*, Sâfi *kocuşmak* sözcüklerini tercih etmişlerdir. Girizgah bölümünde sadece *güneş* ortak kullanılmıştır.

Methiye bölümünde ise; *'adl, âfitâb, ahter, anun, âsumân, âyîne, âzer, bahr, benzer, ber, bir, bu, cân, der-gâh, enver, felek, fülk, gerd, gevher, gice, gök, güneş, hançer, her, hüsrevâ, içre, için, ile, kadr, kanda, kara, kim, kîmiyâ, lenger, mâh, matla', meh, mihr, minber, ne, nûr, ordu, pâdişâhâ, sana, sâye-bân, sâye, sultân, Sultân Muhammed, sen, , şeh, tâc, taht, toprak, ü, üzere, yüz, zer, zerre* sözcükleri, *çık-, ditre-, düş-, eyle-, gör-, di-, it-, ol-, sal-, um-* fiilleri, *hâk-i pây, sultân-ı bahr, ziyâ güster* olmak üzere 71 sözcük ortak kullanılmıştır.

Fahriye bölümünde; *gibi, güneş, sâgar* sözcükleri *görme-* fiili; duada ise *gevher, 'ömr, güneş, tâ,* sözcükleri aynıdır.

Farklı ve aynı sözcüklerin oranı aşağıdaki grafikte her bölüm için ayrı ayrı gösterilmiş olup, bölümlerin toplamındaki benzer sözcük oranı %15; farklı sözcük oranı ise %85'dir.

Bölümler	Ortak Kelimeler	Farklı Kelimeler
<i>Nesib</i>	34	113
<i>Tegazzül</i>	12	90
<i>Girizgah</i>	1	16
<i>Methiye</i>	71	381
<i>Fahriye</i>	4	53
<i>Dua</i>	4	43



II. Eklerin Sayısal Değerlerinin Mukayesesi

Ahmed Paşa'nın kasidesinde bölümlere göre eklerin dağılımı şu şekildedir:

Nesib bölümünde; -A yönelme hâli eki: 8, -A istek eki: 1, -dA bulunma hâli eki: 2, -dAn ayrılma hâli eki: 1, -dI geçmiş zaman eki: 16, -dUr bildirme hâli eki: 3, -I iyelik eki:6, -I belirtme hâli eki:1, -mAk isim-fiil eki: 3, -n iyelik eki: 4, -nUn ilgi hâli eki:2, -Un ilgi hâli eki: 1, -Up zarf-fiil eki:1, -r geniş zaman eki: 4, -sI iyelik eki:1

Tegazzül bölümünde; -A istek eki: 1, -A yönelme hâli eki: 7, -Am şahıs eki: 1, -An sıfat-fiil eki: 1, -dA bulunma hâli eki: 7, -dAn ayrılma hâli eki: 7, -dUr bildirme hâli eki: 5, -I iyelik eki: 2, -I belirtme hâli eki: 1, -IcAk gelecek zaman eki: 1, -m şahıs eki: 3, -m iyelik eki: 1, -mA olumsuzluk eki: 1, -mAz geniş zamanın olumsuzu: 1, -mAk isim-fiil eki: 1, -mİş geçmiş zaman eki: 4, --n belirtme hâli eki: 1, -n iyelik eki: 17, -Up zarf-fiil eki: 1, -r geniş zaman eki: 8

Methiye bölümünde; -A yönelme hâli eki: 8, -r geniş zaman eki: 17, -dA bulunma hâli eki: 15, -dAn ayrılma hâli eki: 17, -dİkÇA zarf-fiil eki: 1, -dUr bildirme hâli eki: 13, -I iyelik eki: 4, -I belirtme hâli eki: 5, -Inca zarf-fiil eki: 1, -n iyelik eki: 16, -r geniş zaman eki: 17,

-Up zarf-fiil eki: 6, -mA olumsuzluk eki:3, -mAz geniş zamanın olumsuzu: 2, -mAdAn zarf-fiil eki: 1, -m şahıs eki: 1, -m iyelik eki: 1, -sI iyelik eki:1

Fahriye bölümünde; -A yönelme hâli eki: 1, -Ar geniş zaman eki: 1, -I iyelik eki: 1, -dA bulunma hâli eki: 1, -dAn ayrılma hâli eki: 2, -dur bildirme hâli eki: 1, -n iyelik eki: 1, -r geniş zaman eki: 1, -Un ilgi hâli eki: 1, -Up zarf-fiil eki: 1

Dua bölümünde; -An sıfat-fiil eki: 1, -Ar geniş zaman eki: 2, -dA bulunma hâli eki: 2, -dAn ayrılma hâli eki: 1, -I iyelik eki: 3, -n iyelik eki: 3, -n belirtme hâli eki: 2, -sI iyelik eki: 1, -sUn bildirme eki: 2, -Up zarf-fiil eki: 1

Sâfi'nin kasidesinde ise şu şekildedir:*Nesib bölümünde;* -A yönelme hâli eki: 5, -Ar geniş zaman eki: 1, -dA bulunma hâli eki: 4, -dAn ayrılma hâli eki: 3, -dı geçmiş zaman eki: 7, -dUr bildirme hâli eki: 4, -I iyelik eki: 3, -lAr çokluk eki: 1, -mI soru eki: 2, -nUn ilgi hâli eki: 1, -Up zarf-fiil eki: 2, -r geniş zaman eki:4, -n iyelik eki: 5

Tegazzül bölümünde; -A yönelme hâli eki: 2, -dA bulunma eki: 4, -dAn ayrılma hâli eki: 3, -dUr bildirme hâli eki: 2, -I iyelik eki: 4, -IncA zarf-fiil eki: 1, -n iyelik eki: 4, -sIn bildirme hâli eki: 1, -Up zarf-fiil: 4, -Un ilgi hâli eki: 1, -r geniş zaman eki:2

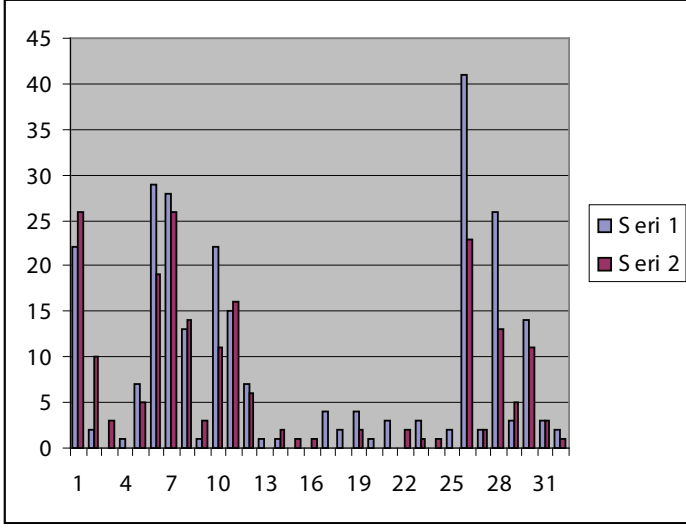
Girizgâh bölümünde; -n iyelik eki: 1, -dAn ayrılma hâli eki: 1, -dI geçmiş zaman eki:1

Methiye bölümünde; -A istek eki: 4, -A yönelme hâli eki: 18, -All zarf-fiil eki: 3, -Ar geçmiş zaman eki: 4, -da bulunma hâli eki: 7, -dan ayrılma: 14, -dI geçmiş zaman eki: 6, -dur bildirme hâli eki: 4, -I belirtme hâli eki:6, -I iyelik eki: 8, -IncA zarf-fiil eki: 1, -mA olumsuzluk eki: 2, -mAz geniş zamanın olumsuzu: 1, -n iyelik eki: 9, -nIn ilgi: 1, -sI iyelik eki: 3, -Un ilgi: 4, -r geniş zaman eki: 5, -Up zarf-fiil:5

Fahriye bölümünde; -A yönelme hâli eki: 1, -dan ayrılma hâli eki: 2, -dUr bildirme hâli eki: 1, -I iyelik eki: 1, -r geniş zaman eki: 2, -IsAr gelecek zaman eki: 1, -ma olumsuzluk eki: 2, -mİş geçmiş zaman eki: 1

Dua bölümünde; -A istek eki: 2, -dA bulunma hâli eki: 4, -dAn ayrılma hâli eki: 1, -n iyelik eki: 4

Aşağıdaki tabloda eklerin oranları görülmektedir. Koyu renkli sütunlar Ahmed Paşa'nın, açık renkliler ise Sâfi'nin kasidesindeki eklerin oranlarını, eklerin alfabetik sırasına uygun olarak göstermektedir:



Her iki kasidede ortak kullanılan eklerin sayıları ise şöyledir: *Nesib bölümünde*: -A yönelme hâli eki: 5, -dA bulunma hâli eki: 2, -dAn ayrılma hâli eki: 1, -dI görülen geçmiş zaman eki: 7, -dUr bildirme hâli eki: 3, -I iyelik eki: 3, -I belirtme hâli eki: 1, -n II. teklik şahıs iyelik eki: 4, -nUn ilgi hâli eki: 1, -Up zarf-fiil eki: 1, -r geniş zaman eki: 4; *Tegazzül bölümünde*: -A yönelme hâli eki: 2, -dA bulunma hâli eki: 4, -dAn ayrılma hâli eki: 3, -dUr bildirme hâli eki: 2, -III. teklik şahıs iyelik eki: 2, -n II. teklik şahıs iyelik eki: 5, -Up zarf-fiil eki: 1, -r geniş zaman eki: 2; *Girizgah bölümünde*: yok; *Methiye bölümünde*: -A yönelme hâli eki: 8, -dA bulunma hâli eki: 7, -dAn ayrılma hâli eki: 14, -dUr bildirme hâli eki: 4, -I iyelik eki: 4, -I belirtme hâli eki: 5, -IncA zarf-fiil eki: 1, -mA olumsuzluk eki, -mAz geniş zamanın olumsuzu: 1, -n II. teklik şahıs iyelik eki: 9, -r geniş zaman eki: 5, -sI III. teklik şahıs iyelik eki: 1, -Up zarf-fiil eki: 1; *Fahriye bölümünde*: -A yönelme hâli eki: 1, -dAn ayrılma hâli eki: 2, -dUr bildirme hâli eki: 1, -I iyelik eki: 1, -r geniş zaman eki: 2; *Dua bölümünde*: -dA bulunma hâli eki: 2, -dAn ayrılma hâli eki: 1, -n II. teklik şahıs iyelik eki: 3, bu iki kasidede kullanılan toplam 417 ekten 140 ortak kullanılmış olup, ortak kullanılan eklerin oranı %30'dur.

III. Anlam Bakımından Mukayese

Nesib bölümünde, anlam bakımından bir çok beyitin birbirine benzediğini görüyoruz. Her iki kasidede de; güneş, doğu hükümdarına, nurdan taç takan bir hükümdara, altın rengine, yüzünü açınca aydınlık saçan, dolaştığı bahçeleri ışığıyla değiştiren güzel bir kadına ve hükümdarın büyüklüğünü anlatan beyiti ezberleyen belki de bir şaire benzetilmiştir.

Matla beyitinin ilk mısraları birbirine benzemektedir; Sâfi'de *bezm-i felek*, Ahmed Paşa'da *tâk-ı felek* denilerek, her ikisinde de güneş doğu hükümdarı olarak vasıflandırılmıştır:

Taht urup tâk-ı felekde hüsrev-i hâver güneş
Geydi narencî kabâ urundı nûr efser güneş Ahmed Paşa-1

Subh-dem bezm-i felekde hüsrev-i hâver güneş
Aldı câm-ı Cem ana feyz itdi şeb-nem zer güneş Sâfi-1

Sâfi'nin kasidesinin 2. beyitinin ikinci mısraı ile Ahmed Paşa'nın matla beyitinin ikinci mısraı neredeyse aynıdır; Ahmed Paşa'da *narencî kabâ* Sâfi'de ise *nevrûzi kabâ* denilmiştir:

Âfitâb-ender-hamel midür bugün kim şâh-vâr
Geydi nevrûzî kabâ urundı nûr efser güneş Sâfi-2

Ahmed Paşa'da etrafa mücevherler saçan bir güneş, Sâfi'de ise göğün en yüksek makamına kurulmuş, yeşil kuş avı için kanat açan avcı konumunda bir güneş vardır:

Mesned-i sultân-ı subh oldu serîr-i âsumân
Saçdı pîrûze tabaklardan zer ü gevher güneş Ahmed Paşa-2

Kufl açup dürc-i zebercedden cevâhir dökdi kim
Hâk küncin eyleye gencîne-i cevher güneş Ahmed Paşa-3

Şâh-bâz-ı Sidre midür âşiyân-ı 'arşdan
Sebz-tâyir saydı için açdı bâl u per güneş Sâfi-3

Ahmed Paşa'da güneş, hint okyanusunun gümüş kayıklarını batırmak için altın bir gemiyi nur yelkenleriyle donatırken, Sâfi'de altın gibi sarı güneş, çok yeşil olan çimenliğin güzelliği karşısında öfkelenerek, rengarenk bir kuş gibi kanat açarak gökyüzünde dolaşır. Her ikisinde de öfke duygusu hakimdir:

Yâ zümürrüd sebzârı revnakına germ olup

Bâl açup cevân ider tâvus felekde zer güneş Sâfi-4

*Kulzüm-i Hindün baturmaga gümüş zevrakların
Bâd-bân-ı nûr ile tonatdı fülk-i zer güneş Ahmed Paşa-4*

Safi'de güneş anber renkli örtüsünü yüzünden açınca bütün cihanı nur ve ışıkla dolduran bir kadına benzetilir. Ahmed Paşa'da da yeryüzünün yüzüne nur ve güç vermek için güneş gündüzün yüzünden anber renkli örtüyü açmıştır. Her ikisinde de güneş yüzünden örtüsünü açınca etrafa aydınlık ve güzellik saçan bir kadına benzetilir:

*Yâ cemâline cihânun nûr u fer virmek için
Rûz ruhsârından açdı 'anberin mi'cer güneş Ahmed Paşa-8*

*Rûşen oldı lâl-i 'âlem nûr ile toldı cihân
Gün yüzüñden açdı tâ kim 'anberin mi'cer güneş Sâfi-7*

Safi'de, sabah vakti adım adım şarap kadehini gezdiren huri tabiatlı güneş gül bahçesini cennet bahçelerine benzetmiştir; Ahmed Paşa'da güneş hükümdarın divanını seyretmek için gökyüzünde bir pencere açmıştır:

*Hak budur kim Şâh divânın temâşâ kılmaga
Düzdi tâk-ı zer-nigâra lâ'lden manzar güneş Ahmed Paşa-9*

*Cennet-i Firdevs olupdur san bugün gül-zâr-ı subh
Kim pey-â-pey gezdürür hûrî-sıfat sâgar güneş Sâfi-8*

Ahmed Paşa'nın kasidesinin *tegazzül bölümünde*; güneşin parlaklığını sevgilinin güzelliğinden aldığı, zaten güneşin doğduğu yerin sevgilinin yakası olduğu, şairin sevgiliyi kucakladığında ayın yastık, güneşin de döşek olduğu, güneşin sevgili yerine kendisine bakanların gözüne güneş hançer olduğu söylenerek güneşin dahi hartan olduğu bir sevgili imajı yaratılır. Sâfi'de güneş sevgiliye hayran bir aşık olup, şair ancak bu sevgilinin zamanında gönlünün sonsuz hayat bulduğunu, âb-ı hayat suyuna ve Kevser çeşmesine kavuştuğunu ve güneşin gül mevsiminde sevgiliyle sarılıp yatmak için, gül yapraklarını altına döşek yapan bir aşık olduğunu ifade eder:

*Bir gice düşümde sen mâhı der-âgûş eyledüm
Gördüm olmuş nûrdan bâlîn kamer pister güneş Ahmed Paşa-54*

*Mevsim-i gülde senünle kocuşup yatmag için
Berg-i gülden idinüp(dür) altına pister güneş Sâfi-21*

Ahmed Paşa'da güneş sabah bahçelerini süslemek için gökyüzünü kırmızı bir güle çevirirken, Sâfi'de güneşin kendisi, sevgilinin yüzünün gül bahçesinde kırmızı bir güldür.

Girizgah bölümünde, Ahmed Paşa ayın dolunay hâlini, hükümdarın meclisinde anber kokuları dağıtan bir buhurdana dönmesi sebebiyle izah ederken, Safi ise güneşin, iyilik sahibi ve yüce soylu padişahın methini ezberlediğini söyler:

*Ayda bir kez kâsesin 'anberle mâhun toldurur
Tâ ki Şeh bezminde bir dem gezdüre micmer güneş Ahmed Paşa-16
Şâh-ı 'âlî-himmet ü vâlâ-neseb ol kim anun
Medhini rûşen-zamîrinden kılur ez-ber güneş Sâfi-11*

Güneş bazen yıldız bostanına güzellik veren altın kanatlı bir tavus kuşu, bazen zühre yıldızının içki meclisini güzelleştirmek için su rengi kadehler içinde ateş gezdiren bir saki, bazense hükümdarın meclisinde tütsü kabı gezdiren biridir.

Methiye bölümüne Ahmed Paşa, Sultân Muhammed Hân'ın gölgesinin eşliğinin toprağının her zerresinin parlak bir güneş olduğunu söyleyerek, Sâfi ise Sultan Muhammed'in cihanı ele geçiren bir hükümdar olduğunu ve onun kılıcının parlaklığının bütün alemleri kapladığını söyleyerek başlar.

Ahmet Paşa ve Sâfi, hükümdarın hükmünün kader ve kaza kadar kudretli olduğunu söyledikten sonra Ahmet Paşa, zühâlin hükümdarın damında bekçi, güneşin ise kapısında hizmetçi olduğunu ifade eder, Sâfi ise güneşin hükümdarın yazıcısı olduğunu ve onun hükümlerini gökyüzü defterine kaydettiğini söyler:

*Bir şehenzâh-ı kader kadr ü kazâ-râdur ki olur
Bâmına hindû Zuhal der-gâhına çâker güneş Ahmed Paşa-20*

*Hükm-i tugrâ-yı kader kadrin kazâ imzâ ider
Dâyim eflâkun sicillâtına sebt eyler güneş Sâfi-14*

Ahmet Paşa güneşin hükümdarın yüzünün nurundan ışık umduğunu, Sâfi ise güneşin ışığını padişahın yüzünün aydınlığından ve devletinin mumundan aldığını söyler. Her ikisinde de güneşin ışığının kaynağı hükümdardır.

*Nûr-ı çeşm-i 'âlem ü çeşm ü çerâğı kâ'inât
Sensin ey Şeh kim yüzün nûrından umar fer güneş Ahmed Paşa-21*

Tal'atundan yâ çirâğ-ı devletinden uyarur

Her seher kandil-i pür-nûrın ziyâ-güster güneş Sâfi-17

Ahmet Paşa'da hilal, padişahın kapısındaki gümüşten bir halka, güneş, kudretinin kubbesinin çevresinde altın bir çember iken; Sâfi'de ay hükümdarın geceleri bahsettiği gümüş, güneş de gündüzleri dağıttığı altındır:

Ey ki bâb-ı rif'atünde halka-i sîmîn hilâl

Vey ki devr-i kubbe-i 'izzünde zer çenber güneş Ahmed Paşa-26

Gice gündüz sîm ü zer bahş itmege iner anun

Keffesinün biri mâh u birisi enver güneş Sâfi-30

Ahmed Paşa'da hükümdar için gökyüzü, gümüş başlığı ay, gergi ipleri de güneş olan

bir çadırdır; Sâfi'de gökyüzünün dokuz katı padişahın ordusundaki bir çadır iken, hükümdarın haşmetinin gölgesinde güneşin ışıkları pek hakir ve acizdir:

Kadrün ordusunda gök bir sâye-bândur kim ana

Ser-'imâd-ı sîmdür mâh ü tnâb-ı zer güneş Ahmed Paşa-27

Kadrün ordusunda şâhâ nüh-felek bir haymedür

Sâyebân-ı haşmetünde şemse-i ahkar güneş Sâfi-35

Ahmed Paşa'da güneş padişahın hançerinin kezzabı karşısında titrerken, Sâfi'de güneş

bir hançer gibi hükümdarın koruyuculuğuna soyunarak, dünyayı çeviren at eğer padişahın hükümlerine boyun eğmezse onu şişler:

Şöyle korkutmuş yüregın hançerün tîz-âbı kim

Kanda bir su görse berg-i bid-veş ditrer güneş Ahmed Paşa-32

Tûsen-i gerdûn eger râm olmaya fi'l-hâl anı

Âteş-i kahrına karşı şişiler hançer güneş Sâfi-38

Ahmed Paşa'da hükümdarın düşmanlarını yok etmek için gökyüzü şam işi zırhını giyerek, güneş de aydan miğferini takarak savaşa hazırlanırlar, Sâfi'de ise düşmanın kalesi ne kadar kuvvetli olsa da güneş, havaya attığı tek bir tuğla ile onu sarsar:

'Ömr-i hasmuna şebîhün itmek için her gice

Gök geyer Şâmî zırh mehden düzer miğfer güneş Ahmed Paşa-36

Kal'a-i düşmen ne denlü berk ise bünyâdını

Hâ diyince bir hevâyî tûb ile sarsar güneş Sâfi-39

Ahmed Paşa'da güneş, hükümdar için savaştıktan sonra kılıcındaki kanı eteğine silerken, Sâfi'de düşmanı kahretmeye devam eder; bir ejderha gibi ağzını açarak etrafa ateş saçar ve böylece güneşin batarkenki kızılığı farklı sebeplere bağlanır:

Düşmenün kanın döküp tîg-i zer-endûdın siler

Ki atlas-ı gerdûnun eyler dâmenin ahmer güneş Ahmed Paşa-37

Sanki âteş-rengdür kim mencenîk-i gaybdan

Her ne dem kim agız açâ ejdehâ benzer güneş Sâfi-40

Hasmunı kahr itmek içün üstine odlar saçar

Atılır a'dâ hısârı üzere ahter güneş Sâfi-41

Fahriye bölümünde, Ahmed Paşa bu şiiri üzüntülü bir zamanında yazmasaydım güneşi sadece redif olarak kullanmakla kalmazdım ve bütün dünya yedi iklim zihnimin aydınlığından güneş gibi parlardı diyerek şairliğini över, padişah şiirlerimin fidanını güneşinin nuruyla sulasa çiçekler yıldız, meyveler de güneş halini alırdı sözleriyle de padişahın himayesini ve lutfunu umar. Sâfi ise güneşin de kendisi gibi bu dünyanın elinden kadehini ciğerinin kanıyla doldurduğunu söyleyerek bir yandan kendisini güneşe benzetir, diğer yandan kederli olduğunu ima eder ve bahşış veren, hataları örten, hünerli ve usta güneşin yani padişahın, kendisi gibi birini (şâiri), şimdiye kadar görmediğini ve göremeyeceğini söyleyerek kendini överken padişahın lutfunu da umar. Her iki şairde de keder duygusu hâkimdir:

Gerdiş-i gerdûn elinden bu dil-i Sâfi gibi

Toldurur hûn-ı ciğerden dem-be-dem sâgar güneş

Görmemişdür görmeyiserdür sana benzer ebed

Bu 'atâ-bahş u hatâ-pûş u hüner-perver güneş Sâfi-44,45

Ebr-i gam var yohsa medhünde redîf itmek degül

Pertev-i zihnümden olurdu yedi kişver güneş

Nûr-ı mihrinden suvarup şâhını eş'ârumun

Gülşenümde ahter olurdu şükûfe ber güneş Ahmed Paşa-62, 63

Ahmet Paşa'nın kasidesinde altı beyitlik bir dua bölümü bulunur. Şair, ilk dört beyiti birbirine -dıkça zarf-fiiliyle bağlanmış yüklemi dördüncü beyitte, toprak etsin, bulunan tek bir cümle halinde söylemiştir. Bu beyitlerde hükümdara; seher vakti kadehlere sarı şarap döken saki, sabah vakti yeşil kümbetin kemerine altın şemse çizen çin nakkaşı, geceleri

ise yıldızları ayın kulağına küpe eyleyip, Na's kızlarına örtü olan güneş, yeryüzündeki bütün dilekleri kapına toprak etsin denilir. Sonraki iki beyitte şair, güneş ışıklarıyla ay üzerine mıstar çektikçe senin atının ayağı gubari yazısıyla eserler yazsın ve güneşin günlerin defterlerini düzdüğü gibi, felek de senin düşmanlarının ömürlerinin defterini tor edip dürsün şeklinde Sultan Muhammed Hân'a dua eder. Sâfi ise. Şair, sedefde nisan yağmuru parlak inci, taş mücevher, devletinin güneşi daim, ömrün uzun, kapında güneş ile ay mesut köleler olsun diyerek kasidesini tamamlar. Sâfi'nin kasidesinin dua bölümü çok daha kısa ve zayıf, Ahmed Paşa'nın kasidesinin dua bölümü ise söyleyiş olarak daha kıvrak, cümle yapısından kaynaklanır, hayal ve benzetmeler bakımından zengindir.

Sonuç

Aynı yüzyılda yaşamış, doğum tarihlerini bilmediğimiz 13 yıl arayla ölen bu iki şairin, aynı redifle, aynı kafiyeyle, aynı vezinle, bazen aynı anlamı ifade eden beyitlerle, bazense aynı mısralarla, aynı hükümdar için, aynı konuyu esas alarak, yazdıkları bu iki kasidede toplam 822 kelimedenden 126'sı, 417 ekten, 140'ı ortak kullanılmış olup ek ve kelimelerin benzerlik oranı %20'dir. Kasidelerin tamamı dikkate alınırca bu orana yüksek diyemeyiz ancak bu oran kasidelerin bölümlerindeki benzerlikleri gösterdiği için yüksek sayılabilir. Anlam bakımından ise böyle bir oranı tespit edebilmemiz mümkün değildir ancak her iki kasidede de güneş için ortak imajların kullanıldığını görüyoruz, bununla birlikte şiirlerin bütününe baktığımızda Sâfi'nin daha sade bir dil ve daha sade bir anlatımı tercih etmesinin yanında başarılı bir üsluba sahip olduğunu görüyoruz. Ahmed Paşa'nın bu meşhur kasidesinin yanında, dua bölümü hariç, Sâfi ondan pek de geri kalmayacak bir söyleyiş sergilemiştir.

Ahmed Paşa'nın Güneş Kasidesi

1. *Taht urup tâk-ı felekde hüsrev-i hâver güneş*
Geydi nârencî kabâ urındı nûr efser güneş
2. *Mesned-i sultân-ı subh oldı serîr-i âsumân*
Saçdı pirûze tabaklardan zer ü gevher güneş
3. *Kufl açup dürc-i zebercedden cevâhir dökdi kim*
Hâk gencin eyleye gencîne-i cevher güneş
4. *Kulzüm-i Hindün baturmaga gümüş zevrakların*
Bâd-bân-ı nûr ile tonatdı fülk-i zer güneş
5. *Dâne-i encüm dirüp meh hırmeninde her seher*
Bâl açup cevlân ider tâvûs-i zerrîn-per güneş
6. *Gûyiyâ Nuşîn-Revân-ı subhdur kim 'adl için*

- Lâciverdî kubbeye zincir-i zer asar güneş*
7. *Yâ felek Mısrında sultân oldu bir Yûsuf-cemâl*
Yâ Züleyhâdur tutar nârenc-i zer-peyker güneş
8. *Yâ cemâline cihânun nûr-u-fer virmek için*
Rûz ruhsârından açdı 'anberîn mi'cer güneş
9. *Hak budur kim Şâh divânun temâşâ kılmaga*
Düzdi tâk-ı zer-nigâra lâ'lden manzar güneş
10. *Kendünün hüsn-ü cemâlin fikri derken germ olup*
Cân dili ile eyledi bu matla'ı ezber güneş
11. *Subh-dem cevlân idüp tâvûs-i zerrîn-per güneş*
Bûstânına sipihrûn virdi zîb ü fer güneş
12. *Zînet-i Bâg-ı İrem tutmag için gül-zâr-ı subh*
Eyledi gök sebze-zârın pür-gül-i ahmer güneş
13. *Kûze-i yâkût ile pîrûze-gûn dolâbdan*
Çarh-ı minâ-rengi sîmâb itdi ser-tâ-ser güneş
14. *Bezm-i 'ayşın Zöhrenün germ itmege sâkî sıfat*
Âb-gûn akdâh içinde gezdürür âzer güneş
15. *Geh hamâm-ı mâh-ı tâbâna dakar sîmîn cenâh*
Geh düzer Sîmurg-ı çarha âteşîn şeh-per güneş
16. *Ayda bir kez kâsesin 'anberle mâhun toldurur*
Tâ ki Şeh bezminde bir dem gezdüre micmer güneş
17. *Zıll-ı Hak Sultân Muhammed Hân ki olmuşdur anun*
İşigi topraginun her zerresi enver güneş
18. *Nite topraginun her dânenün zımnında muzmerdür şecer*
Zerre-i hâk-i derinde şöyledür muzmer güneş
19. *Pâdişâh-ı heft iklîm-i sa'âdetdür ki anun*
Hâk-i pâyi cevherin idindi tâc-ı zer güneş
20. *Bir şehenşâh-ı kader kadr ü kazâ-râdur ki olur*
Bâmına hindû Zuhâl der-gâhına çâker güneş
21. *Nûr-ı çeşm-i 'âlem ü çeşm ü çeraâgı kâTMinât*
Sensin ey Şeh kim yüzün nûrından umar fer güneş
22. *Sensin ol kim âsumân iklimine sultân iken*
Gerd-i haylünden urınur 'anberîn efsar güneş
23. *Sensin ol kim hıl'at-i fermân-ı hükmün geymeden*
Olmadı zer tîg ile sultân-ı bahr ü ber güneş
24. *Sensin ol kim şeh-nişîn-i bezm-gâhunda müdâm*
Yâ Süleymân tahtıdur yâ câm-ı İskender güneş
25. *Sâkî-i bezmün ele câm alduginca dir hured*
Yâ güneş sâgardadur yâ gezdürür sâgar güneş

26. *Ey ki bâb-ı rif'atünde halka-i sîmîn hilâl
Vey ki devr-i kubbe-i 'izzünde zer çenber güneş*
27. *Kadrün ordusunda gök bir sâye-bândur kim ana
Ser-'imâd-ı sîmdür mâh ü tînâb-ı zer güneş*
28. *Ey ki mihründen zemîn ü âsumân germ olмага
Şeb sipend olmuşdur encüm fülful ü âzer güneş*
29. *'Ad-i 'adlünde yumarlar cümle ılduzlar gözün
Girdügince çeşme-i kâfûra bî-mîzer güneş*
30. *Virmese lûtfun eli rahm-i felekde perveriş
Mâder-i eyyâmdan togmazdı tâ mahşer güneş*
31. *Nâ-gehân irse sipihre nâr-ı kahrın zerresi
Âsumân dûd-ı siyâh olurdu hâkister güneş*
32. *Şöyle korkutmuş yüregün hançerün tîz-âbı kim
Kanda bir su görse berg-i bid-veş ditrer güneş*
33. *Mihrünün bazârına bir vech ile germ oldu kim
Kapudan yüz kez kovarsan bacadan düşer güneş*
34. *Geh ser-i nîzenle bozılır sevâd ı rûy-i mâh
Geh gubâr-ı sümme-i esbünden olur agber güneş*
35. *Gûyiyâ na'l-i semendündür hilâl-i 'îd-i feth
Mih-i ahterdür zafer bürcinde ne ahter güneş*
36. *'Ömr-i hasmuna şebîhün itmek için her gice
Gök geyer Şâmî zırh mehdên düzer migfer güneş*
37. *Düşmenün kanın döküp tîg-i zer-endûdın siler
Ki atlas-ı gerdûnun eyler dâmenin ahmer güneş*
38. *'İsmetün devrânıdur isminde te'nis olmagın
Seyre çıkdukca bürinür nûrdan çâder güneş*
39. *Kankı iklime ki pertev salsa 'adlün sâyesi
Ol diyâr içre görünür zerreden kem-ter güneş*
40. *Cevher eyler çün kara toprağı lûtfun tâbişi
Gam degül itmezse ayruk sengden gevher güneş*
41. *Mâh-ı râyât-ı celâlünden hacildür âsumân
Sâye-i şebde hayâdan gizlenür ekser güneş*
42. *Hüsrev-i rûy-ı zemîn dirsem ne fahr olsun sana
Ki âsumân-ı kasr-ı kadründe oldu hâk-i der güneş*
43. *Kanda benzer kasruna bir âfitâbı ile felek
Ki anda her câm olupdur bir ziyâ-güster güneş*
44. *Hergiz olmaya idi jenginden kûsûfun rû-siyâh
Ger sığınsa sâyene âyîne-i hâver güneş*
45. *Âfitâb-ı râyuna olmaz mukâbil nice kim*

- 'Arz ide tabl-u 'alemle nûrdan leşker güneş
46. Tîg-i âteş-bâr-ı rûşen rûy-i dîn-ârâyunun
Kabzasına mâh ahter yüzine zîver güneş
47. Ger Skender istese envâr-ı râyundan meded
Râh-ı zulmetde olurdu haylına reh-ber güneş
48. Şehriyârâ adunı minberde yâd itse hatib
Nûr ile mescid tolar filhâl olur minber güneş
49. Bahr-ı cûdundan felek fülkin cevâhir toldurup
Düzedür şekl-i hilâliden gümüş lenger güneş
50. Şâh bezminde 'amel olmaga bu kavlı-garib
İdinüpdür Zöhre-i zehrâyi hinyâ-ger güneş
51. Ey 'arûs-ı hüsnüne âyîne meh zîver güneş
Görinür 'aks-i cemâlünden cihân yek-ser güneş
52. San ki magribdür saçun ki anda gurûb eyler kamer
San ki matla'dur yakan ki andan tulû' eyler güneş
53. Tûtî-i ser-sebzdür ki âyinede per gösterür
Hatt-ı ruhsârın kim olmuştur ana der-ber güneş
54. Bir gice düşümde sen mâhı der-âgûş eyledüm
Gördüm olmuş nûrdan bâlîn kamer pister güneş
55. Kim ki nezzâre kıla horşîde haddün var iken
Nâzırın çeşmine hışmından sokar hançer güneş
56. Öykünelden yüzüne hergiz bakılmaz yüzine
Bî-hayâdur ki oldu bu vech ile müstahkar güneş
57. Okıdum hattın lebinde kim gubâr-ı müşğ ile
Çeşme-i cân üzre yazmış Sûre-i Kevser güneş
58. Raks urur hengâme-i 'ışkunda bir cân-bâzdur
Kim olur zerrîn resenle asılıp çenber güneş
59. Bahr-ı gamda görmedi mihründen akan göz yaşın
Pes neden dirmiş 'Atâyî ki oldu dür-perver güneş
60. Göricek yüzünde zülfün rîsmânın sanuram
Nûr ile yazmaga Şeh medhin çeker mistar güneş
61. Hüsrevâ medh-i zamîrün fikr iderdüm dün gice
Tâli' oldu masrık-ı endişeden enver güneş
62. Ebr-i gam var yohsa medhünde redîf itmek degül
Pertev-i zihnümden olurdu yedi kişver güneş
63. Nûr-ı mihrinden suvarup şâhını eş'ârumun
Gülşenümde ahter olurdu şükûfe ber güneş
64. Bir nazar kıl Ahmed'e ey nûr-i çeşm-i kâ'inât
Ki âb-ı lûtfundan olupdur ebr gibi ter güneş

65. *Tâ zümürrüd sebze-zârında sipihrün her seher
Sâgar-ı pîrûzeyeye döker mey-i asfar güneş*
66. *Tâ yaza nûrîn kalemler çin seher nakkaş-ı sun'
Şemse-i zerrîn-i tak-ı günbed-i ahzar güneş*
67. *Tâ Süreyyâ 'ikdin eyler gûş-var-ı gûş-ı mâh
Tâ Benât-ün-na 'şa örter nûrdan çâder güneş*
68. *Çarh dürcinde konılan her mûrâdun gevherin
Her gün itsün harc idüp kapunda hâk-i der güneş*
69. *Yazsun âsâr-ı süm-i esbün gubarî hatt ile
Mâha tâ hayt-ı su'â' ile çeker mistar güneş*
70. *'Ömr-i hasmun defterin tûmâr-veş dürsün felek
Nice ki eczâsından eyyâmün düzer defter güneş*

Sâfi'nin Güneş Kasidesi

1. *Subh-dem bezm-i felekde hüsrev-i hâver güneş
Aldı câm-ı Cem ana feyz itdi şeb-nem zer güneş*
2. *Âfîtab-ender-hamel midür bugün kim şâh-vâr
Geydi nevrûzî-kabâ urundı nûr-efser güneş*
3. *Şâh-bâz-ı Sidre midür âşiyân-ı 'arşdan
Sebz-tâyir saydı için açdı bâl u per güneş*
4. *Yâ zümürrüd sebzârı revnakına germ olup
Bâl açup cevlân ider tâvus felekde zer güneş*
5. *Yâ safâ bezmindeki şol şîşe-i pür-mey gibi
Gösterür âb içre bir dem şu'le-i âzer güneş*
6. *Nev- 'arûs-ı mihrdür gûyâ seher bin nâz ile
Revzeninden gösterür 'âşıklara manzar güneş*
7. *Rûşen oldı hâl-i 'âlem nûr ile toldı cihân
Gün yüzünden açdı tâ kim 'anberîn-mi'cer güneş*
8. *Cennet-i Firdevs olupdur san bugün gül-zâr-ı subh
Kim pey-â-pey gezdürür hûrî-sıfat sâgar güneş*
9. *Gûyiyâ tâk-ı felekde zühre-i zerrîn-per
Çarha girüp deff-i nûr-efşân ile oynar güneş*
10. *Meclisinde bir Sikender-haşmetin devr itmege
Câm-ı la'lîndür kim olmuş pür-mey-i ahmer güneş*
11. *Şâh-ı 'âlî-himmat ü vâlâ-neseb ol kim anun
Medhini rûşen-zamîrinden kılur ez-ber güneş*
12. *Tâc-ver Sultân Muhammed hüsrev-i gîtî-sitân
Ol kim oldı berk-ı tîginden cihân yikser güneş*
13. *Rûzigârun levhasında şimdi zer-endûd ile
Sikke-i nâm-ı hümâyûnun kazır zer-ger güneş*

14. *Hük-m-i tugrâ-yı kader kadrin kazâ imzâ ider
Dâyim eflâkun sicillâtına sebt eyler güneş*
15. *Âfitâb-ı mülk ü millet âsümân-ı dîn ü dâd
Bir cinân-ârâ ider sultân-ı bahr u ber güneş*
16. *Secdeyi vâ'ız görem gün yüzüne yâr eyle (kim)
Âsümân fi'l-hâl ana kürsî ola minber güneş*
17. *Tal'atundan yâ çirâg-ı devletünden uyarur
Her seher kandil-i pür-nûrın ziyâ-güster güneş*
18. *Hasret-i ruhsârın ile gurbet içre her seher
Subha dek bu matla' ile gönlini egler güneş*
19. *İy cemâli gül-şeninde bir gül-i ahmer güneş
V'iy nihâl-i kâmetünde mâh berg ü ter güneş*
20. *Şol nigâr-ı servi-kadd u lâle-hadsin kim senün
Gül yüzünden yüz kızardup aldı (hem) âzer güneş*
21. *Mevsim-i gülde senünle kocuşup yatmag için
Berg-i gülden idinüp(dür) altına pister güneş*
22. *La'l-i cân-bahşunda buldı Hızr-ı dil âb-ı hayât
Gün yüzün devrinde gördi çeşme-i Kevser güneş*
23. *Öykünelden mâh u mihr-efrûzuna şermendedür
Gördügince mahv olup yüzün durur ekser güneş*
24. *Aydan âyîne tutup düzineli den karşuna
Yüz karasın hâsil itdi şâhid-i hâver güneş*
25. *Hüsrevâ cân-ı cihânsın sana şîrînlük için
Yazınur altun kalemlle dürlü heykeller güneş*
26. *Tâc u tahtın terk idüp der-gâhuna yüz sürdügi
Budur iy şeh kim cemâlünden nasîb umar güneş*
27. *Âsümândan âsitân-ı devlete her gün gelüp
Yüz yire koyup ayagun toprağın öper güneş*
28. *Gerd-i râhundan olursa kîmiyâ mâhiyyeti
Âsitânunda bulup gencîne-i gevher güneş*
29. *Hâk-i pâyun gevherine yüz sürelden eyledi
Kâsesin pür-la'l ü rengîn eyledi âzer güneş*
30. *Gice gündüz sîm ü zer bahş itmege iner anun
Keffesinün biri mâh u birisi enver güneş*
31. *Feyz-i 'ilmünden senün bir katredür bahr-ı 'azîm
Görinür âbun öninde zerreden asgar güneş*
32. *Gark olurdu bahr-ı feyzünde felek fülki eger
Salmayaydı keff-i pür-cûdun gibi lenger güneş*
33. *Sancak-ı nusret-şi'ârın kanda kim 'azm eyleye*

- Gicede mehdür karâvul gündüzün eşher güneş*
34. *Şark u garba subh u şâm ulak ile göndermege*
Mâhdur çâpük-süvâr u tünd-cevlân-ger güneş
35. *Kadrün ordusunda şâhâ nüh-felek bir haymedür*
Sâyebân-ı haşmetünde şemse-i ahkar güneş
36. *Âsümân-ı heftümîne irişürse fi'l-mesel*
Râyet-i feth-âyetüne olımaz hem-ser güneş
37. *Pâdişâhâ heybetünden kan kaşanur hink-i subh*
Satvetünden eblak-ı gîtî gibi muztar güneş
38. *Tüsen-i gerdün eger râm olmaya fi'l-hâl anı*
Âteş-i kahrına karşı şişiler hançer güneş
39. *Kal'a-i düşmen ne denlü berk ise bünyâdını*
Hâ diyince bir hevâyî tûb ile sarsar güneş
40. *Sanki âteş-rengdür kim mencenik-i gaybdan*
Her ne dem kim ağız açâ ejdehâ benzer güneş
41. *Hasmunı kahr itmek için üstine odlar saçar*
Atılır a'dâ hısârı üzere ahter güneş
42. *Şark u garb-ı âlemi nûrıyla tutmuşdur velî*
Mihr-i ruhsârun öninde zerre-veş ditrer güneş
43. *Âteş-i merg düşeliden cânına bundan biter*
Göklere çıkdı dütüni tartuşup iner güneş
44. *Gerdiş-i gerdün elinden bu dil-i Sâfî gibi*
Toldurur hûn-ı cigerden dem-be-dem sâgar güneş
45. *Görmemişdür görmeyiserdür sana benzer ebed*
Bu 'atâ-bahş u hatâ-pûş u hüner-perver güneş
46. *Tâ sadefde ebr-i nîsân lü'lü-i lâlâ ola*
Tâ cihânda hâsıl ide sengden gevher güneş
47. *Âfitâb-ı devletün pâyende vü 'ömrün mezîd*
Der-gehünde bende-i mukbil kamer çâker güneş

KAYNAKÇA

Akdoğan, Yaşar, Demirel, Özlem, *Cezerî Kasım (Sâfi) Paşa'nın Hayatı ve Eserleri*, **Türk Dili ve Edebiyatı Dergisi**, XXXV. sayı (basıma hazır makale).

Âşık Çelebi, **Meşâirü's-Şu'âra**, İnceleme-Tenkitli Metin, Hazırlayan: Filiz Kılıç, Ankara 1994: 701. (Basılmamış Doktora Tezi).

Banarlı, Nihad Sami, **Resimli Türk Edebiyatı Tarihi**, Milli Eğitim Basımevi, İstanbul, 1971, s.189.

Beyânî Mustafa Bin Carullah, **Tezkiretü's-Şuarâ**, Hazırlayan: İbrahim Kutluk, Türk Tarih Kurumu Yayınları, Ankara 1997, s. 53.

Çavuşoğlu, Mehmed, Kasîde, **Türk Dili Dergisi** Türk Şiiri Özel Sayısı II (Divan Şiiri), Sayı: 415, 416, 417, Ankara 1986, s. 19, 22.

Devellioğlu, Ferit, **Osmanlıca Türkçe Ansiklopedik Lûgat**, Aydın Kitabevi Yayınları, 19. baskı, Ankara 2002.

Gülhan, Abdülkerim, *Güneş Redifli Kasideler ve Övgülerinde Hükümdar Tiplerine Üzerine Bir Değerlendirme*, **Osmanlı Araştırmaları XXVI**, 2005, s. 298.

İz, Fahir, Kut, Günay, *Ahmed Paşa*, **Büyük Türk Klasikleri**, Ötüken yayıncılık, C: II, İstanbul 1985, s. 193.

Köprülü, M. Fuad, *Ahmed Paşa*, **İslâm Ansiklopedisi**, MEB yayınları, C: I, Ankara, 1965, s. 188.

Kurnaz, Cemal, *Güneş IV. Edebiyat*, **DİA**, C: XIV, İstanbul 1996, s. 295.

Kut, Günay, **Heşt Behişt-Sehî Beg Tezkiresi**, İnceleme-Tenkitli Metin-Dizin, Harvard Üniversitesi Basımevi, 1978, s. 118.

Kut, Günay, *Ahmed Paşa, Bursalı*, **DİA**, C: II, İstanbul 1989, s. 111.

Redhouse, Sir James W, **Türkçe-İngilizce Lûgat Kitabı**, Çağrı yayınları, İstanbul 2001.

Seçme Şiirler Mecmuası, Süleymaniye Kütüphanesi, Hacı Mahmud Efendi Bölümü nr. 3563/15, vr. 63b-65a.

Şemseddin Sâmî, **Kâmûs-ı Türkî**, Enderun Kitabevi, İstanbul 1989.

Şentürk, Ahmet Atilla, **Ahmed Paşa'nın Güneş Kasidesi Üzerine Düşünceler**, Enderun Kitabevi, İstanbul 1994, s.

Onay, Ahmet Talat, **Eski Türk Edebiyatında Mazmunlar ve İzahı**, Hazırlayan: Prof. Dr. Kurnaz, Cemal, MEB yayınları, İstanbul 1996, s. 246.

