

ATATÜRK DÖNEMİ'NDE TARIM ALANINDA YAPILAN YENİLEŞME HAREKETLERİ

KAŞTAN, Yüksel
TÜRKİYE/TURÇIA

ÖZET

Osmanlı Devleti'nin son yıllarında tarımın durumu iç açıcı değildi. Bunun temel nedenlerinden birini devletin uzun süre savaşmak zorunda kalması oluşturuyordu. Bu nedenle ülkede ilkel yöntemlerle tarım yapılır ve topraktan gerekli randıman alınamazdı. Nüfusun % 80'i tarım ekonomisine bağlı ve millî gelirin yaklaşık yarısı tarımdan sağlanıyordu. Yol vergisi ile hayvan vergisi de köylülere ağır bir yük olmaktadır. Ülkedeki ağalık sistemi yapı nedeniyle haksız ve adaletsiz uygulamalar halkta huzursuzluk yaratıyordu. Tarım ürünlerinin üretiminde karşılaşılan güçlüklerin yanında ülke içindeki naklinde karşılaşılan zorluklar ürünlerin fiyatlarının değişik bölgelerde farklı olmasına neden olmaktadır. Her şeye rağmen ülkenin tarım alanları, tarım ürünleri ve gelirleri ülkenin sanayileşebilmesi için arttırmalıydı.

Bu çalışmada Cumhuriyet'in başında tarım alanında ülkenin durumu, Atatürk Dönemi'nde ziraat alanında yapılan yenileşme hareketleri içinde Atatürk Orman Çiftliği, Tohum Islah İstasyonları, tarım alanında yapılan yenileşmelerin ziraat alanında sonuçları, zirai alanında makineleşme hareketleri, tarım alanında yapılan yenileşme hareketleri gereğince dağıtılan arazi, sulu tarıma geçme mücadelesi ve hayvancılık alanında yapılan yenileşme hareketleri incelenerek sonuçları ortaya konulmuştur.

Anahtar Kelimeler: Atatürk dönemi yenileşme, tarım, gelişme.

ABSTRACT

The Reform Movements on Agriculture in the Period of Atatürk

The Agriculture wasn't so good in recent years of Ottoman Empire. One of the basic reason is that the state had to fight for lasting wars. For that reason agriculture was carried out through the primitive methods, and the necessary product of soil could not be obtained. 80 percent of the population depended on the soil economy and almost half of national income was gathered from agriculture. The road tax and animal tax were a great burden for villagers. Because of the feudal structure in the county, unjust and unfair applications led to troubles on public. In addition to the difficulties in producing agricultural products in the country, the difficulties in transportation within the contry led to difference in product prices in different

regions. In spite of everything, agricultural areas and the incomes from agricultural products had to be increased for industrialization of the country.

In this study, the situation of the country on agriculture in the beginning of Republic, Atatürk Orman Çiftliği in the movements of reform realized on agricultural field in Atatürk Period, the station of seed improvement, succesful application of reforms in the field of agriculture. Mechanisation movements in agriculture field, the territory distributed according to the reform movements in the field of agriculture, the struggle for irrigation system and the reform movements achieved on the field of animal husbandry were examined and their conclusions were putforward.

Key Words: Atatürk period, reform, agriculture, development.

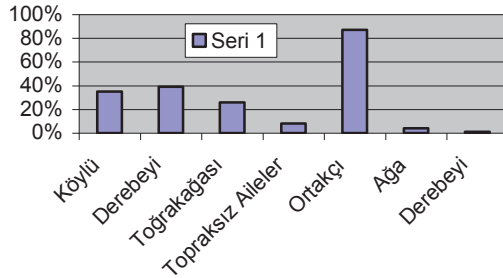
GİRİŞ

Osmanlı Devleti'nin son zamanlarında nüfusun büyük kısmı tarımla geçimini sağlamaktadır. 1910'larda Anadolu köylüsünün yoksulluğunu ve genel niteliğini Kubilay Baysal eserinde "Köyler küçük topluluklar hâlinde, dış dünya ile olan ilişkileri kesilmiş bir biçimde yaşamaktadırlar. Köy ekonomisi kapalıdır. Para ve piyasa işlemleri toplam ekonomik faaliyetlerinin % 20'sini bile kapsamamaktadır. Köylü yalnız kendi ihtiyacı için ürettiğinden; üretimde herhangi bir yeniliği düşünmemektedir. Devletle köylü ilişkileri çoğu kere vergi ve askerlik işlemlerine inhisar etmektedir. Yol, su, okul, sağlık ocağı vb. gibi kamu tesislerinin köye kadar uzanması hiçbir zaman söz konusu olmamıştır." şeklinde ifade etmektedir (Baysal, 1984;210). Kısaca, Anadolu köylüsü adeta kendi içinde, bağlı olduğu devlete ve de onun yöneticilerine yabancı düşmüş küçük birlikler hâlinde yaşamaktadır. Tarımda uygulanan teknolojinin çok geri olmasıyla birlikte özellikle Doğu ve Güneydoğu Anadolu Bölgelerinde topraklar verimsiz ve yapılan tarım da geridir (DİE, Toplumsal; 25: Eldem, 1970: 275-280).

Ekonomisi tarıma dayalı olan ülkede tarımsal üretim de çökmüş, tarımsal üretimi yapan dinamik nüfusun büyük kısmı savaşlarda ölmüştür. Doğu ve Güneydoğu Anadolu'da ulaşım imkânı diğer bölgelere göre daha elverişsiz olduğundan pazar için üretim ortamından uzakta, içe dönük bir üretim tipi oluşmuş ve bu kapalı ekonomi şekli verimin artmasını sağlayan girişimleri de engellemiştir. Kıyı bölgelerinde ise dış pazarlarda rağbet gördüğü için daha çok üzüm, incir, tütün vb. ürünler yetiştirilmiştir. Bu bölgelerdeki tarımsal faaliyetlerdeki geri kalmışlık sadece ulaşım, toprak zenginliğindeki farklılık veya teknolojik yetersizliklerden kaynaklanmamış, büyük toprak sahiplerinin olması ve halkın çoğunun bu topraklarda ırgat olarak çalışmaları, verimin az olmasından da kaynaklanmıştır (Kongar, 1983: 17; İnan, 1988: 292).

A. Cumhuriyet'in Başında Tarım Alanında Ülkenin Durumu

Osmanlı Devleti'nde I. Dünya Savaşı'na girilirken ortalama zirai işleme büyüklüğünün en yüksek olduğu il Bitlis'tir. Bitlis, Muş, Bingöl çevresinde ortalama işletme büyüklüğü 85 dönüme varmakta ve bu bölgedeki toprak dağılımını ağalık sistemi üretim biçimi belirlemektedir (Mears, 1924; 20-24). Ege ve Çukurova'da ulaşım kolaylığı nedeniyle piyasaya dönük üretim benimsenir ve bu nitelik ortalama işletme büyüklüğüne yansır. Mevcut işletmelerin küçük olması, işletme alanlarının parçalanmış olmasına karşın, arazi mülkiyetinde aşırı derecede bir yığılma görülmektedir (Aydemir, 1999a: 314).



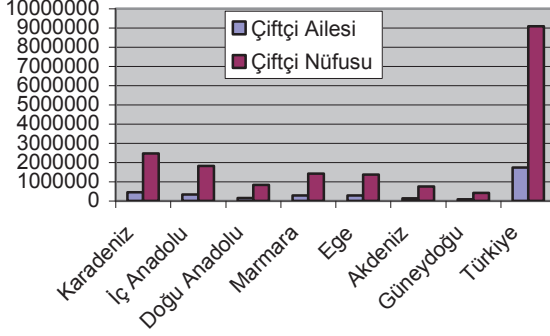
Şekil 1: I. Dünya Savaşı Öncesi Osmanlı Devleti'nde Toprağın İşletim Düzeni (Akbank, 1980; 12).

Şekil 1'de görüldüğü gibi 1913 yılında derebeyi ve toprak ağaları arazinin yüzde altmış beşine sahiptir. Cumhuriyetin başlarında 1924 yılından sonra Medeni Kanunun 639. maddesine dayanarak Ağalar, Şeyhler, Beyler kendi bölgelerindeki toprakları mülkiyetlerine tapulu olarak geçirirler. Böylece bu bölgelerdeki ağalar ve şeyler devlet nezdinde meşru konuma gelirler. Bundan sonra halk üzerinde daha fazla baskı yaparak devlet yerine ağalar ve şeyhler daha çok kazanmaya başlar (DİE, 1973: 24; Eldem, 1970: 275).

Osmanlı Devleti'nin son zamanlarında bugünkü Türkiye sınırları içinde zirai arazisinin 5.4 milyon hektar dolaylarında olduğu tahmin edilmektedir. Bu arazinin yaklaşık % 80'ini kapsayan bölümde tahıl, % 7'sinde sebze, % 7'sinde bitkiler, % 4'ünde meyvecilik üretimi yapılmaktadır. Tahıl ve sebze üretimi en fazla Batı Anadolu, sınaî bitkiler Akdeniz Bölgesi'nde üretilmektedir. Tarımsal faaliyetlerin üretiminde Cumhuriyet'in ilk yıllarında bölgeler arasında farklılıklar olduğu görülür (Mears, 1924: 19-21).

Şekil 2'de görüldüğü gibi 1927 yılında ülkede çiftçi nüfuslarının bölge nüfuslarına oranında en yüksek Karadeniz'in, daha sonra sırası ile İç Anadolu, Ege ve Akdeniz takip eder. Doğu ve Güneydoğu Anadolu bölgelerinde çiftçilikle uğraşan ailelerin gerek iklim ve gerekse coğrafi şartlar nedeniyle diğer bölgelere

göre daha az olduğu, halkın çiftçilik yanında hayvancılıkla uğraştıkları görülmektedir. Bu dönemde ülke ortalamasına en yakın Karadeniz Bölgesi yaklaşır (Aydemir, 1999a: 347).



Şekil 2: 1927 Yılı Çiftçi Ailesi ve Nüfusu (DİE, 1927: 110).

1927 yılında ülkede ekilebilir arazi tüm arazinin % 32'sini oluşturmasına karşın ekilebilen arazi ise maalesef % 4.86'dır. Diğer alanlar ise ormanlar % 18, mera % 36, dağ ve taşlık arazi % 13, göller % 1 şeklindedir. Yine ekilen toprakların % 89.5'i hububat, % 3.9'u bakliyat, % 6.6'sını sanai ürünler oluşturur (Aydemir,1999b: 349; Boratav, 1997: 265-291).

B. Ziraat Alanında Yapılan Yenileşme Hareketleri

Büyük zaferin kazanılmasından önce, Mustafa Kemal Paşa, 1 Mart 1922 tarihinde TBMM'yi açış konuşmasında köylü ve tarım sorunlarına eğilir. "Türkiye'nin gerçek sahibi ve efendisi, gerçek üretici olan köylüdür. O hâlde, herkesten daha çok refah, mutluluk ve servete hak kazanmış ve layık olan köylüdür." Atatürk, İzmir İktisat Kongresi'nde yaptığı konuşmada tarımın önemi üzerinde durur; "Kılıç kullanan kol yorulur, fakat saban kullanan kol, her gün kuvvetlenir." değerlendirmesini yapar (Akbank, 1980: 77-82; Müderisoğlu, 1973: 67).

Atatürk, çağdaş bir anlayışla ekonomik kalkınmasını gerçekleştiremeyen bir milletin medeni milletler arasında bağımsız bir devlet, çağdaş bir devlet ve toplum olarak haysiyetli bir varlığa sahip olmasının imkânsız olduğunu biliyordu. Bu nedenle Mustafa Kemal Lozan Konferansı görüşmelerine yeniden gidilmeden önce ekonomik durumu gözler önüne sermek ve neler yapılması gerektiğini belirlemek üzere İzmir'de İktisat Kongresi'ni toplar. 17 Şubat 1923 günü açılan kongreye çiftçi, işçi, tüccar ve sanayi temsilcileri olarak 1135 kişinin katılır ve 15 gün sürer. Kongrenin açış konuşmasında Mustafa Kemal ülkeyi artık "kılıç"ın değil, ekonominin ve bilimin yol göstereceği bir toplum modeli önererek şöyle

der: “kılıçla fütuhât yapanlar, sabanla fütuhât yapanlara mağlup olmaya ve bin netice yerlerini terk etmeye mecburdular. Nitekim Osmanlı Saltanatı da böyle olmuştur. Kılıç kullanan kol yorulur, nihayet kılıcını kınına koyar ve belki kılıç o kında küflenme, paslanmaya mahkûm olur. Lakin saban kullanan kol daha ziyade kuvvetlerin ve daha çok toprağa malik ve sahip olur...” (Uçarol, 1995: 396-397; Moiseyev, 1994: 633-641).

Kongre'nin sonunda kan dökerek sahip olunan millî bağımsızlıktan hiçbir şekilde ödün vermeyerek ekonomik kalkınmanın sağlanacağını içeren bir iktisat andı kabul edilir. Kongrede vergi sisteminde reformlar yapılması, topraksız çiftçiye toprak verilmesi, kredi kuruluşlarının düzenlenmesi, tarımın eski usullerden kurtarılarak kalkındırılması gibi önemli kararlar alınır (Mumcu, 1994; 153; Alibekov, 1996: 845).

1925'te çıkarılan başka bir kanunla Hükûmet, köylüyü topraklandırmak amacı ile bedelini yirmi yılda ödemek üzere toprak dağıtır. Ziraat Bankası, küçük çiftçilere kredi kolaylıkları tanır ve faiz haddini düşürür. Hükûmetçe kooperatifçiliğe önem verilerek ülkede Tarım Kredi Kooperatifleri, Ziraat Okulları, Yüksek Ziraat Enstitüsü, köylüye yararlı olmak ve yardım sağlamak amacı ile tohum ıslah istasyonları, numune çiftlikleri açar. Bu dönemde Hükûmetçe traktör kullanımı teşvik edilerek, ucuz alet ve makine dağıtımı yapılır. Atatürk, çiftlikler kurarak ve modern yöntemler uygulayarak çiftçilere örnek olur.

Mustafa Kemal, ekonomi içerisinde tarıma çok büyük bir önem verir, ülkenin kalkınabilmesi için gerekli olan sermayenin çiftçilerin çalışmasından geçtiğini çok iyi bildiği için öncelikle 17 Şubat 1925'te 552 sayılı Kanun'la Aşar Vergisi'ni kaldırır. Böylece çiftçiler daha çok motive edilerek kendi sermayelerini biriktirir ve bankalarda sermaye birikmeye başlar. Bu konuda devrin başbakanı İsmet İnönü şöyle demektedir: “Aşarı kaldırdığımız zaman, samimi olarak tereddüt ve itirazı biz, köylülerden gördük. İhtiyarlar, bu kadar büyük bir vergiden vaz geçilirse bu devletin nasıl idare olunacağından endişe etmişlerdir. Yer yer, bir iki sene, Aşar zamanı tekrar vergi alınmak ihtimalini göz önünde tutmuşlardır...” (Aydemir, 1999a: 318; Eldem, 1970: 241; **Türk Parlamento Tarihi, TBMM II. Dönem 1923-1927**, I. Cilt, 586-597).

26 Şubat 1925 tarihinde 556 sayılı Kanun'la tütün inhisarı kaldırılır. Bu teşkilat memlekette “Kolcu” Teşkilatı, denilen gözü pek, silahlı kişilerin oluşturduğu bir yapıdır. Bu teşkilat memlekette kaçakçılarla her yıl çok önemli mücadeleler yapar. Bu Osmanlı'dan gelen ve Anadolu'da kaçakçılığı önlemek için geliştirilen bir yapıdır. Fakat Cumhuriyetle birlikte bu yapıdan vazgeçilir (Aydemir, 1999a: 319; **Türk Parlamento Tarihi IV. Dönem 1931-1935**, I. Cilt, 427).

1931 yılında Ankara'da Ziraat Kongresi düzenlenir. 1923-1930 yılları arasında köylüler daha çok çalışmalarına karşın Türk Lirası'nın değerinin düşmesi ile

daha az kazanır. Bu dönemde halk daha çok ezilir. Bu nedenle Mustafa Kemal 1 Mart 1922 tarihinde Mecliste yaptığı konuşmada konuya eğilerek düşüncelerini açıkça ifade eder; “Yedi asırdan beri, cihanın çeşitli uzak köşelerine sevk ederek, kanlarını akıttığımız, kemiklerini o topraklarda bıraktığımız ve yedi asırdan beri emeklerini ellerinden alıp israf eylediğimiz ve buna karşılık daima tahkir ve tezlil ettiğimiz ve bunca fedakârlık ve ihsanlarına karşı, nankörlük, küstahlık, cebbarlıkla uşak menzilesine indirmek istediğimiz, asil Sahip’in huzurunda, hem tam bir utanç, hem tam bir saygı ile hakiki vaziyetimi alalım... Türkiye’nin gerçek sahibi ve efendisi, gerçek üretici olan köylüdür. O hâlde, herkesten daha çok refah, mutluluk ve servete hak kazanmış ve layık olan köylüdür.” (Aydemir, 1999a; 358-59; Boratav, 1974: 17-25).

1930’lu yıllarda Hükûmet Sovyetlerle ziraat konusunda ilişki kurarak ülkedeki ziraat alanları ile hangi bitkilerin nerelerde daha verimli yetiştirilebileceği konusunda bilimsel bir rapor hazırlatır. Bu “Zirai Türkiye” adı ile dört yıllık bir çalışmanın ürünüdür. Prof. P. M. Jikovski’nin başkanlığında bir ilim heyetince derlenen 10.000 numune Sovyetler Birliği’nde 50 kadar çiftlikte denenerek incelenir. 26 Profesör ve uzmanlarca gerçekleştirilen bu çalışma maalesef Türk Ziraatında uygulamaya geçirilemez. Bu ülkenin ne denli geri olduğu, ziraatı dahi bilimsel olmadan eski geleneklere göre devam ettirdiğini göstermektedir (Aydemir, 1999a; 412).

Ziraat Yüksek Mühendisi Ahmet Tosun, Çay İşletmeleri ile ilgili o günlerle ilgili çekilen sıkıntıları ve yaşanan anılarını şöyle belirtir: “Tarım Bakanlığı Devlet Ziraat İşletmeleri’ne bağlı olan Çaykur Teşkilatı, Tekel Genel Müdürlüğüne devredilmiş idi. Devlet Ziraat İşletmeleri kurumu da ‘Devlet Üretim Çiftlikleri Genel Müdürlüğü’ şeklinde teşkilatlanmıştı. Rize’de göreve başladığım zaman o günkü müdürüm Asım Zihnioglu idi. Ayrıca, makine mühendisi İngiliz Mr. Gibbart ile çaydan iyi anlayan Mr. Allen bulunuyorlardı. Zamanla çaycılık gelişip büyüdükçe ve üretim arttıkça çay kalitesinde bir düşme olduğunu gözledik. Bu zaaf, işleme tekniği kadar mahsulün yetiştirilip toplanmasıyla da ilgiliydi. Dolayısıyla, bunu gidermek için, bir taraftan, az önce sözü nü ettiğim kalifiye eleman yetiştirilmesi yönünde çalışmalara başlandı, 30 civarındaki çay imalat işletmelerin de kurslar açıldı ve teknik kalifiye eleman yetiştirilmesine çaba harcandı. Ancak, bir taraftan da bizzat İngiliz çay uzmanı Mr. Harler bölgeyi dolaşarak çay üreticileri ile temas kurdu, çayın yetiştirilmesi ve mahsulün alınması konusunda tavsiyelerde bulundu.” (Gençay, 1989: S. 12; **Türk Parlamento Tarihi IV. Dönem 1931-1935**: 365).

Ülkede başlıca zirai ürünlerinin ekilişi, üretimi ve veriminde; tahıllar, yumru kökler, sınaî bitkileri, sebze ve meyveler önem kazanmaya başlar. Bu dönemdeki üretim verileri daha sonraki üretimlerle karşılaştırıldığında önem arz eder. Ülkede yapılan savaşlar sonucunda harap olan topraklar ve insan kaybı nedeniyle zaman içinde üretimde gerileme baş gösterir, bölge ile iller arasında farklılıklar oluşur.

Bu farkın ortaya çıkış nedenleri arasında; geniş piyasa imkânlarının var olmayışı, işletmelerin büyükçe kısmının geçim için üretim yapması sonucunda verimliliği yüksek, sulak, ekime elverişli alanların kullanılmasına doğru eğilimin başlaması, geniş ve zengin meralarda hayvancılığın daha çok gelişmesi, hayvansal gübrenin daha çok kullanılması, karasabandan dolayı toprağın fazla aşındırılması ve nadasın daha geleneksel hâlde olması yer alır (Mears, 1924: 25-26).

I. Beş Yıllık Sanayi Kalkınma Planı'nda tekstil sanayii, kendir-keten sanayii, suni ipek, selüloz ve kâğıt tesisleri, şeker sanayii, süngercilik ve gül sanayileri yer alır. Planın uygulanmasına 1934 yılında başlanır. Planda öngörülen tesisler beş yıl içinde tamamlanarak işletmeye açılır. Özellikle toprağın verimini artıracak olan tekniğin tarıma uygulanmasının, bütün bir endüstri hayatının gelişmesi ile mümkün olabileceğini de ortaya koyar. Bu dönemde devlet, temel tüketim ve ara malları alanında ithal ikamesi sağlamak gayesi ile üç beyaz projesine öncelik verir; un, şeker, pamuk. Bu temel malların yurt içinde üretilmesi ile hem döviz tasarrufu sağlanacak, hem de dışa karşı bu maddeler ile bağımlılık kalmayacaktır (Tanilli, 1994: 285).

1936 yılında çıkarılan bir yasa ile ülkede çeltik ekimi belirli kurallara bağlanır. Buna göre her ilde çeltik komisyonu kurulacak ve ekim bu komisyonca yürütülecektir (**11/6/1936 Tarihli Talimatname**). 1937 yılını izleyen çeşitli dönemlerde; **3203 Sayılı Ziraat Vekâleti Vazife ve Teşkilat Kanunu**'nda; özet olarak "Değişen ülke ihtiyaçlarına cevap vermek ve kamu hizmetlerine etkinlik kazandırmak" adı altında yenileşme teşebbüsleri olur. Bu arada, devletin tarım ve hayvancılık konusunda iktisadi ve ticari faaliyetlere doğrudan katılma zorunluluğu ortaya çıkmış ve bunun sonucu olarak; TMO, EBK, Türkiye Şeker Fabrikaları A.Ş., Yem Sanayii, Yapağı ve Tiftik A.Ş., TZDK, SEK gibi yeni KİT'leri meydana getirilir. Ayrıca bitkisel üretime götürülmekte olan kamu hizmetlerinin çeşit ve sayısı da giderek artar.

Cumhuriyet döneminde toprak düzeni konusunda 1926'daki Medeni Kanun uygulamasıyla mülkiyetin güvenceye bağlanmasını, miri toprakların dağıtılmasını, 1945'teki 4753 sayılı Çiftçiyi Topraklandırma Kanunu uygulamaları önemli gelişmelerdir. Ağırlıklı olarak T.C. Ziraat Bankası ve TTK'leri tarafından sağlanan kredi kullanımı, tarım sektörünü ciddi şekilde geliştiren bir fonksiyon olur; kullanılan kredi hacmi 1923'te 8 milyon TL, 1938'de 48 milyon TL, 1950'de 400 milyon TL'ye ulaşır (Kireyev, 1987: 643-649).

a. Atatürk Orman Çiftliği

Mustafa Kemal ülkede yetişmiş eleman yokluğu nedeniyle Ankara'da Gazi Çiftliği'ni kurma kararı verir. Bunun için 1924 yılının Mayıs ayında Ankara-Keçiören'deki Ziraat Mektebi öğretmenlerinden Ali Numan Bey'e fikrini açarak "Bu çiftlik, memlekette çağdaş ziraat usulünü yerleştirmek için örnek

teşkil edecektir.” der. Ali Numan Kırac “Drayfarming Araştırmaları” isimli kitabında konuyu şöyle özetler: “Drayfarming, yağışı az olan veya yağmurları uygun zamanlarda düşmeyen bir bölgede, sulamaksızın başarılı ürün yetiştirmek usulüdür. Memleketimizde Orta Anadolu Yaylası az yağışlıdır. Trakya ve deniz kıyıları mintikalarımızda da bazen yağışların zirai mevsimlere dağılışında uygunsuzluklar vardır. Daha doğrusu kuraklık ve etkileri memleketimizin her yerinde zaman zaman ziraatımızı tehdit eder. Bu durumda, kuraklığın gereklerine göre ve memleketimizin ihtiyaçlarına uyan yerli bir ziraat sistemi ile çalışmak gerekiyor.” (<http://www.cankirac.com>).

Numan Kırac Atatürk tarafından akıncı bir rol için seçilir, Amerika’ya gönderilir. O orada Türkiye’de ziraatın ilerletilmesi için neler öğrenmek lâzım gelirse onları bulur, seçer, öğrenir ve yurda dönünce Eskişehir Kuru Ziraat İstasyonu’nu kurar. Bundan sonra bu süreçte hızla Eskişehir’de Drayfarming Deneme İstasyonu Müdürlüğü, Zirai Kombinalar Batı Bölgesi Reislığı, Teknik Ziraat Müdürlüğü, Atatürk Orman Çiftliği Müdürlüğü ve Devlet Üretim Çiftlikleri Genel Müdürlüğü gibi kurumlar kurulur.

Uluslar arası tohum kontrol kurumlarının (FIS, ISTA, UPOV ve OECD) kurulması ile birlikte Mustafa Kemal de Türkiye’de daha verimli tarım yapılabilmesi amacıyla 1925 yılından sonra satın aldığı topraklarla çiftlik kurmaya başlar. Zamanla bu çiftliklerin sayısı yediye ulaşır. Mustafa Kemal bu çiftlikleri tek bir yönetim altında birleştirip “Orman Çiftliği” olarak adlandırır. Atatürk’ün Ankara’daki çiftliklerini konu alan kitaplarda, tarım, hayvancılık ve sınaî üretimdeki başarılar çok önemsenmekle birlikte eğitim, eğlence ve dinlenme alanları ile çağdaş bir başkent yaratma amacına özellikle dikkat çekilmektedir (<http://www.cankirac.com>).

Atatürk’ün çiftlik kurulması seçtiği yerin özelliklerinin, bir çiftlik için bulunması lazım olan vasıflardan hiçbirini taşımadığı, bataklık, çorak, fakir bir yer olduğu kendisine ifade edilince Atatürk oradakilere şu cevabı verir: “İşte istediğiniz yer böyle olmalıdır. Ankara’nın kenarında hem bataklık, hem çorak, hem de fena yer. Bunu biz ıslah edemezsek kim gelip ıslah edecektir.” Ali Numan Kırac Mustafa Kemal ile ilgili görüşünü “O, ziraat mütehassıslarından en iyi toprak değil, en kötü toprak raporunu almak için istifade eder. O’nun aradığı çiftlik arazisi değil, büyük yurt yapısını kurarken, insan ile toprak arasındaki münasebeti ve bu münasebetten doğan muadeleyi, şartların hemen hiç müsait olmadığı bir noktada dahi halletmenin kabil olduğunu ispat etmektedir.” sözleriyle ifade eder. Buna göre Mustafa Kemal en kötü şartlarda dahi çözüm üretme yeteneği ve düşüncesine hâkim birisidir ve asla yenilgiyi ve çaresizliği kabul etmez (Pekel, 1995; 1995: <http://www.cankirac.com>).

Orman Çiftliği arazilerinde, yalnızca tarımsal üretimle yetinilmez, 1926 yılından başlamak üzere tarım ve hayvansal ürünlerin işlenebilmesi amacıyla; fırın, deri ve demir atölyeleri, pastörize süt, üzüm suyu, bira ve şarap fabrikaları kurulur. Atatürk Çiftliklerinin aynı zamanda bir eğitim ve eğlence ve dinlenme alanı olarak da değerlendirildiği anlaşılmaktadır. Yüksek Ziraat Enstitüsü'ne girecek öğrencilere, çiftlikte staj yapma zorunluluğu getirilerek, tarım teknikleri ve tarım makinelerini kullanma konusunda yetiştirmeleri sağlanır (Aysan, 1987; 86: <http://www.cankirac.com>).

Atatürk, Ankara'da Orman, Yağmurbaba, Balgat, Macun, Güvercinlik, Tahar, Etimesut, Çakırlar çiftliklerinden oluşan "Orman Çiftliği" ile, yurdun değişik bölgelerinde kurduğu 6 adet çiftliğini amaçları doğrultusunda yönetilmesi için, 11.06.1937 günlü bir yazıyla Hazine'ye bağışlar. Atatürk bağış mektubunda bu çiftliklerin kuruluş amacını; "... Bu müesseseler; ilk senelerden başlayan bütün kazançlarını inkişaflarına sarf ederek büyük küçük müteaddit fabrika ve imalathaneler tesis etmişler, bütün ziraat makine ve aletlerini yerinde ve faydalı şekilde kullanarak bunların hepsini tamir ve mühim bir kısmını yeniden imal edecek tesisat vücuda getirmişler, yerli ve yabancı birçok hayvan ırkları üzerinde çift ve mahsul bakımından yaptıkları tetkikler neticesinde bunların muhite en elverişli ve verimli olanlarını tespit etmişler, kooperatif teşkili suretiyle veya aynı mahiyette başka suretlerle civar köylerle beraber faydalı şekilde çalışmışlardır... Çiftliklerin, yerine göre, araziye ıslah ve tanzim etmek, muhitlerini güzelleştirmek, halka gezecek, eğlenecek ve dinlenecek sıhhi yerler, hilesiz ve nefis gıda maddeleri temin eylemek, bazı yerlerde ihtikârla fiylî ve muvaffakiyetli mücadelede bulunmak gibi hizmetleri de zikre şayandır... Tecrübelerini müspet iş sahasından alan bu müesseselerin; ziraat usullerini düzeltme, istihsalatı artırma ve köyleri kalkındırma yolunda devletçe alınan ve alınacak olan tedbirlerin hüsnü intihap ve inkişafına çok müsait birer âmil ve mesnet olacaklarına kani bulunuyorum." sözleriyle açıklar (Boratav, 1974: 133-159; <http://www.cankirac.com>).

Atatürk Çiftliklerinin yönetilmesi için 01.01.1938 günlü, 3308 sayılı Yasa ile Devlet Ziraat İşletmeleri Kurumu (DZİK) kurulur ve bütün taşınmazlar bu Kuruma devredilir. Çiftlikler, bu statülerini 11 yıl sürdürebilir. 07.06.1949 günlü, 5433 sayılı Yasa'yla, DZİK, Zirai Kombinalar İdaresi ile birleştirilerek "Devlet Üretme Çiftliği" olarak yeniden yapılandırılır, Orman Çiftliği dışındaki çiftlikler kapatılır, Orman Çiftliği ise, 24.03.1950 günlü, 5659 sayılı Yasa ile; "Atatürk Orman Çiftliği" olarak adlandırılıp, Tarım Bakanlığına bağlı bir tüzel kişilik statüsüne kavuşturulur (Arat, 1969: 166; <http://www.yalova.meb.gov.tr>).

Devlet bünyesinde sürekli tarım işçiliği daha çok devlet üretme çiftliklerinde istihdam edilir. Bu istihdam aynı zamanda bölgelerdeki işsizliği önlerken halka örnek olur. Türkiye'de süreç içerisinde toplam 22 Devlet Üretme Çiftliği (DÜÇ)

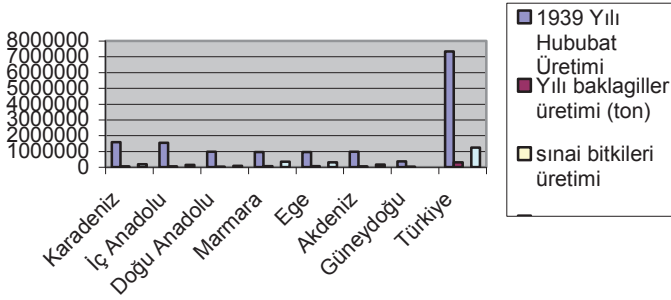
kurulur. Bunlardan bazıları şunlardır; Ceylanpınar DÜÇ (12 Şubat 1937 veya 1943'te Urfa Grup Amirliği adıyla kurulur, 1950'de C-DÜÇ adını alır.), Alparslan DÜÇ (Muş'ta 1949'da kurulmuştur.), Ulaş DÜÇ (Sivas'ta 1944'te Zirai Kombina adıyla kurulmuş ve Kombina 1 Mart 1950'de Ulaş DÜÇ adını alır.), Iğdır DÜÇ (1953'te Kars'ta kurulmuştur.), Silifke Tekir DÜÇ, Tarsus Piroğlu DÜÇ, Dörtiyol Karabasmak DÜÇ ve Yalova Baltan DÜÇ (Keyder, 1983: 25-75).

b. Tohum Islah İstasyonları

Tohumluğun kalite kontrolü üzerinde ilk bilimsel çalışmalar 1869 yılında Almanya'nın Tharand kasabasında kurulan laboratuarda Friedrich Nobbe tarafından başlatılır. Türkiye'de çeşit geliştirme, tohumluk alanındaki ilk bilimsel çalışmalar 1925'lerden sonra Adapazarı, Adana, Eskişehir, Samsun Tohum Islah İstasyonları ve 1933'te Ankara Yüksek Ziraat Enstitüsü'nün kurulmasıyla başlatılır, Tarım ve Köyişleri Bakanlığı'nın da katkılarıyla giderek yaygınlaştırılır. 1.3.1950 tarih ve 5433 sayılı yasa ile Devlet Üretim Çiftlikleri Genel Müdürlüğü'nün kurulmasıyla ülkede geliştirilen çeşitlerin tohumluklarının üretilmesi olanakları da genişler, yurdun değişik bölgelerine dağılmış işletmeleriyle bu Genel Müdürlük giderek genişleyen boyutlardaki tohumluk üretim ve dağıtım programlarının asıl yükünü üstlenir. Böylece bu kurum Türkiye'de tohumluk ve çeşit anlayışının yaygınlaştırılmasına büyük katkılarda bulunur. Atatürk tarımda tohumun önemini görerek 1930'lu yıllarda Nazilli Araştırma Enstitüsü'nde tohum çalışmalarını başlatır. Daha sonra tohum geliştirmek ve yetiştirmek sorumluluğu Devlet Üretim Çiftlikleri'ne verilir (Tuncer, 1999: 215, Ankara; Tarım ve Köyişleri Bakanlığı Tarımsal Araştırmalar Genel Müdürlüğü, 2003; <http://www.enistutuncu.nom.tr>).

c. Tarım Alanında Yapılan Yenileşmelerin Ziraat Alanındaki Sonuçları

1939 yılında ülkede hububat üretimi 7226534 tondur. Şekil 3'te görüldüğü gibi Karadeniz ve İç Anadolu ülkede en çok hububat yetiştirilen bölgeleri oluşturmaktadır. Güneydoğu'da hububat üretim oranı daha düşük iken diğerleri birbirlerine yakın üretim sağlamaktadır. Baklagillerin üretimi bu tarihlerde ülkede 294589 tondur. Marmara ve Ege'de diğer bölgelere göre daha fazla baklagiller üretilmekle birlikte, en az olarak Doğu Anadolu Bölgesi'nde yetişmektedir. Baklagiller sulu toprakların olduğu bölgelerde diğerlerine göre daha fazla yetişmektedir. En az bölgelerden Güneydoğu ile Doğu Anadolu'da üretilmektedir. Baklagillerin üretiminde kuru fasulye ve nohut tüm bölgelerde yakın oranlarda üretilirken Güneydoğu ve Marmara'da en alt seviyede kalmaktadır. Mercimek üretimine bakıldığında ise Güneydoğu'nun yaklaşık yarıdan fazlasını, geri kalanının ise İç Anadolu'da üretilmektedir.



Şekil 3: 1939 Yılı Hububat, Baklagiller ve Sınaî Bitki Üretimi (DİE, 1940; 157-168.)

1939'da sınaî üretim 1238975 ton'dur. Ülkede daha çok sulu topraklara sahip olan Batı bölgelerinde Marmara, Ege, Karadeniz, Akdeniz sınaî bitkilerinin daha çok üretildiği ve bunun da bu bölgelerin bitki örtüsü ve iklimi ile ilgili olduğu ortadadır. Buradan da anlaşıldığı gibi ziraat üretimde Doğu Anadolu ve Güneydoğu ile İç Anadolu'da fazla yer almamakta, daha çok Ege, Marmara ve Akdeniz bölgelerinde yoğunlaşmaktadır. Bu nedenle bazı sanayi fabrikaları da çeşitli nedenlerle bu bölgelerde kurulur, diğerlerinde fazla ola hububat ile ilgili fabrikalar yapılır. Doğu Anadolu, Güneydoğu ve İç Anadolu'da esasen hayvancılık daha çok gelişir (DİE, 1940: 157-168).

Türkiye'de Marmara Bölgesi'nde aktif nüfusunun % 30 ve Ege'de % 50'si tarımla uğraşır. Bu bölgelerdeki tarım ürünlerindeki yüksek verimlilik, tarım alanlarının çokluğu, coğrafi şartlar nedeniyle yılda birden fazla ürün alınabilmesi, gübreleme ve diğer yardımlardan daha fazla yararlanılması buraları daha avantajlı yapmaktadır. Ülkede tarım dışında çalışan hane halkı oranında % 30 oranı ile Marmara bölgesi ilk sırada yer almaktadır. Diğer bölgeler % 13, 14 oranlarındayken Doğu Anadolu % 4 oranıyla tarım dışında en az nüfusa sahip bölgedir. Tarım içerisinde bitkisel üretim ve hayvancılıkla uğraşan hane halkı oranında % 22 ilk sırada Karadeniz, daha sonra Ege, İç Anadolu yer alırken en az nüfus % 7 ile Güneydoğu'dadır. Yalnız hayvancılıkla geçinen hane halkında ise ilk sırada % 30'a varan oranla Doğu Anadolu, % 21 ile Güneydoğu bölgeleri gelirken en az hane sayısı % 5 ile Karadeniz'dedir. Buna göre tarım ve hayvancılıkla ilgili hane sayısında Karadeniz, Ege ve Akdeniz daha önde yer alırken, hayvancılıkla ilgili hane sayılarında Doğu ve Güneydoğu önde gelmektedir (DİE, 1940).

1927 yılında ülkede toprağın sadece % 4.86'sı ekilebilir hâldeyken 1945'te % 10.4'ü ekilebilir durumdadır (Aydemir, 1999b: 340-341.) 1991 yılı verilerine göre gelinen nokta, daha açık şekilde görülmektedir; 234.510.993 hektar arazi 3.966.822 kişi tarafından ekilip biçilmektedir. DİE'nün 1986 yılı verilerine göre ziraat alanındaki 16.65 oranındaki nüfusun 15.20'si tarımla uğraşmaktadır. Buna göre bölgelerdeki arazilerin toplama göre oranında % 24'nün Doğu Anadolu'da, %

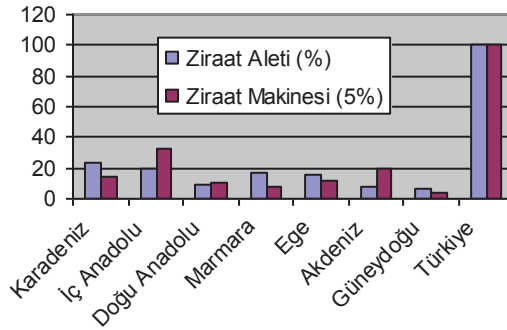
20'ye yakını Ege'deyken en az % 8 ile Akdeniz'dedir. İşletilen tarım arazileri kişi sayılarında en büyük oran % 22 ile İç Anadolu ilk sırada gelir, daha sonra Akdeniz % 20, Güneydoğu % 17, Doğu Anadolu % 15'le takip etmektedir. Marmara'da % 10 ve Ege'de % 7 oranlarıyla en az tarımla uğraşanlar yer almaktadır. Buna göre işletme büyüklüğü önemli olmadığı ve işleten insanların ne oranda oldukları göze çarpmaktadır. Zira bazı bölgelerde yılda bir defa veya iki yılda bir ürün alındığından fazla işletmeci olmamakta, buna nazaran daha çok ürün alınabilen bölgelerde daha fazla kişi işletmeci olmaktadır (Turan, 2000: 103-114,152; DİE, 1993: 518-521).

Yaş sebze üretiminde Akdeniz, Ege, Marmara ve Karadeniz bölgeleri gerek sulak ve gerekse iklim yapıları nedeniyle daha fazla, İç Anadolu, Doğu ve Güneydoğu Anadolu ise daha az; kendilerine yetecek veya yakın çevrelerinde pazarlanacak şekilde üretilmektedir. Turfanda sebzeçilik deyince Akdeniz ilk sırada yer alır. Endüstri bitkilerinden şeker pancarı Anadolu'nun her bölgesinde, tütün Ege ve Doğu Anadolu'da; çay, fındık ve mısır Karadeniz'de, ayçiçeği Marmara'da, pamuk Akdeniz, Ege ve Güneydoğu'da daha çok yetişmektedir. Yine meyvecilikte incir, kuru üzüm Ege'de, narenciye Akdeniz'de, fındık Karadeniz'de önemli ihracat ürünlerini oluşturmaktadır. Bu tür sebze, meyve ve endüstri bitkileri daha çok iklim şartlarının elverişli olduğu yerlerde yetiştirilmektedir. Doğu Karadeniz Bölgesi için çay ziraatı ülkeye ithal edilir. Bu bölgede çay yetiştirilmeye çalışılarak bölge halkının yoksulluktan kurtulmasına uğraşılır. **27.3.1940 tarih ve 3788 Sayılı Kanun**'la çay üretimi teknik, mali ve idari esaslara bağlanır (Aydemir, 1999b: 320-324).

d. Zirai Alanında Makineleşme Hareketleri

Tarımının en önemli yanlarından biri de ilkel şartlarda mı yoksa teknolojiden yararlanarak mı gerçekleşmesi hususudur. Artık her kesimde olduğu gibi tarımda da makineleşmeye doğru gidilmesine rağmen bu süreçte çeşitli nedenlerle biraz geri kalınır. 1927'de ülkede ziraat alet ve makineleri miktarı 1.441.104 adettir. Bu rakamın çoğunluğunu aletler oluşturur. Bunların bölgelere dağılımında en fazla Karadeniz, İç Anadolu ve Marmara'da iken en az Akdeniz ve Güneydoğu'dadır. Buna göre ülkede ziraat alet ve makineleri miktarında tarımın daha çok gelişmiş olduğu bölgelerde çoğunluktadır. Buradan tarımda makineleşmenin Batıdan Doğuya doğru bir yayılma gösterdiği ortaya çıkmaktadır. Tarımda makineleşmeye gidilerek daha fazla tarım alanlarının işlenmesi ve daha fazla ürün alınması sağlanmıştır. 1920'lerde ülkede traktör az da olsa vardır. Tarıma Cumhuriyet'in ilk dört yılında 2000 traktör girer. Süreç içerisinde makineli tarıma daha çok önem verilerek Devlet Çiftliklerindeki makineleşme ile halka örnek olunmaya ve halkın da makineli tarıma geçmesine çalışılır. Yine endüstri bitkilerinin üretimi yapılan bölge ve şehirlerde daha çok makine kullanılır. Hükûmetçe 1923-1938 arasında köylülere 200.162 liralık pulluk dağıtılır, 3 yerde birer adet Orta ziraat mektebi

açılır, 1933'te Ankara'da Yüksek Ziraat Enstitüsü açılır, halka tohum, fidan ve inek dağıtımı yapılır.



Şekil 4: 1940 Yılı Ziraat Alet ve Makineleri (DİE, 1940; 113).

Şekil 4'te görüldüğü gibi 1940 yılında ziraat makineleri adeti ülkede 15.384 adettir; kultivatör 10926, traktör 10.926, traktör arabası 21.788, traktör mibzeri 7.244, pancar mibzeri 519, biçer-döver 5618'dir. Buna göre makineli tarım İç Anadolu ve Akdeniz'de yoğun, Doğu ve Güneydoğu' da ise az yapılmaktadır (DİE, 1940: 113).

e. Tarım Alanında Yapılan Yenileşme Hareketleri Gereğince Dağıtılan Arazi

Ülke topraklarının ancak % 21.09'u tarıma uygun % 7.18'i tarıma çok elverişli hâldedir. Çukurova, Menderes, Çarşamba gibi diğer kalan sert, dağlık ve plato alanlar ise toprakların % 79.30'nu oluşturur. Ülkede 500 dönümden fazla toprağa sahip olanlar olduğu gibi 75 dönümden az toprağı olanlar % 75.5'ini oluşturur ki bu toprakların sadece % 29.4'ünü teşkil eder (Aydemir, 1999b; 342-44). Atatürk toprağı olmayanların topraklandırılmasına büyük önem verir ve bir an önce konuyla ilgili bir yasanın çıkmasını ister. Mustafa Kemal, "Toprak Kanunu'nun bir neticeye varmasını, Meclis'in yüksek himmetinden beklerim. Her Türk çiftçi ailesinin, geçineceğı ve çalışacağı toprağı malik olması, behemehal lazımdır. Vatanın sağlam temel ve imarı bu esastadır." (Aydemir, 1999b; 330; Turan, 2000: 103-114). İsmet İnönü Meclis konuşmasında toprak reformundan bahseder ve toprağı olmayanlara toprak dağıtılacağını ve böylece toprağı olanların çok çalışarak ülkenin gelişmesinde rol oynayacağına değinir. Ülkede 1947-50 yılları arasında Çiftçiyi Topraklandırma Kanunu gereğince 1.497.148 m² arazi 32.688 aileye dağıtılır. Karadeniz dışında tüm bölgelerde toprak dağıtımı gerçekleşir. Dağıtılan aile sayısında da İç Anadolu, Ege ve Doğu Anadolu bölgeleri öndedir. Aile başına m²olarak arazi dağıtımında ülke ortalaması kırk beş m² iken bölgelerden en çok Güneydoğu, Doğu Anadolu ve İç Anadolu'da, en az ise Marmara ve Ege'de verilir (Aydemir, 1999b: 325; Akbank, 1980: 171-175).

Tablo 1: 1947-1950 Arası Çiftçiyi Topraklandırma Kanunu Gereğince Arazi Dağıtımı (m²), DSİ'ce Sulanan Arazi (m²) (DİE, 1950; 260; DİE, 1960; 234-237, 428-429).

Bölgeler	Dağıtılan Arazi (m ²)	Topraklandırılan Aile Sayısı	1956 Yılında DSİ'ce Sulanan Arazi (m ²)
Karadeniz			4690.8
Güneydoğu Anadolu	192589.8	1396	71029.8
İç Anadolu	513367.9	8865	23147.5
Akdeniz Bölgesi	170406.4	4912	6704
Doğu Anadolu Bölgesi	348579.3	5644	9195.5
Ege Bölgesi	149417.4	6506	27259.5
Marmara Bölgesi	122755.8	4966	
Türkiye	1497148	32688	142027

Toprak dağıtımı ve çiftçileri topraklandırma çalışmasında Güneydoğu ve Doğu Bölgelerindeki ağalık sistemi ve ailelerin çoğunun toprağı olmaması nedeniyle bu bölgelerde aile başına düşen oran daha fazladır. Bu yıllarda Batı ise daha çok toprağı az olan ailelere verilmeye çalışılır. Savaş yıllarından sonra ülkede topyekûn kalkınma yoluna gidildiğı ve yegâne sermayenin çiftçilerin emeğinden geçtiğı bilindiğı için halkı daha çok çalıştırıp daha çok ürün elde edebilmek ve bazı bölgelerdeki ağalık sistemini bozup, demokratikleşme yolunda mesafe alabilmek amacıyla böyle bir uygulamaya gidilir.

f. Sulu Tarıma Geçme Mücadelesi

Erişebilir veriler Türkiye'de ilk modern sulama tesisinin 1896-1902 arasında Almanlarca gerçekleştirilen Çumra sulaması olduğunu göstermektedir. Cumhuriyet dönemi sulama atılımı 1950'li yıllarda başlar. İsmet İnönü sulama projeleri ile köy birlikleri projesini ortaya koyar. Yeni aletler, harman makineleri, sürme ve sulama tertipleriyle planlı olarak tanzim edilir kombinalar kurmayı planlar. Özellikle İç Anadolu ve Doğu Anadolu bölgelerinde 1000 kadar kombina kurmayı hedefler. Sulama işleri üzerinde yoğunlaşarak Anadolu 12 bölgeye ayrılır, böylece DSİ'nin temelleri atılmış olur (Aydemir, 1999a: 324-328).

1956 yılında DSİ'ce sulanan arazi 142027 m²'dir. Bölgelerden % 50 oranıyla en fazla Güneydoğu olmak üzere Ege ve İç Anadolu'ya önem verilirken en az Karadeniz, Akdeniz ve Doğu Anadolu'ya hizmet götürülür, Marmara Bölgesi'ne ise hiç sulama hizmeti götürülmez. DSİ'nin hizmetlerinde bölgelerde yapılan tarım miktarı, sulu tarım, iklim ve hava şartları dikkate alınarak en çok ihtiyacı olan bölgelere yatırım yapılmaya çalışılır.

C. Hayvancılık Alanında Yapılan Yenileşme Hareketleri

Osmanlı Devleti'nde veteriner hekimliği eğitimi ilk defa 1842 yılında İstanbul'da askerî birliklerin veteriner hekim ihtiyacını karşılamak için, Prusyalı askerî Veteriner Hekim Godlewsky önderliğinde, Askerî Veteriner Okulu'nun açılması ile başlar. İlk Sivil Veteriner Okulu da 1889'da yine İstanbul'da açılır. Buna paralel olarak "Veteriner İşleri Müdürlüğü" kurulur. Aynı zamanda Laboratuvar çalışmaları da başlatılarak eğitim-öğretim, araştırma-uygulama hizmetleri beraberce yürütülmeye başlanır. 1920'de askerî ve sivil veteriner okulları "Baytar Mekteb-i Alisi" adı ile birleştirilir. 1928'de okulun adı "Yüksek Baytar Mektebi" şeklinde değiştirilir. Bu okul, 1933 yılında Yüksek Ziraat Enstitüsü adı altında Ankara'ya taşınır. 1948 yılında, Ankara Üniversitesi'nin kuruluşu ile birlikte, Veteriner Fakültesi adıyla Üniversiteye bağlanır (Biseo, 1995: <http://ww.cankirac.com>).

Ülkede 1926 yılında 904 sayılı Islah-ı Hayvanat Kanunu, 1928 yılında İspençiyari ve Tıbbi Müstahzarları Kanunu çıkarılır, 1931 yılında da 1910 sayılı Kanun'la Ziraat Vekâleti teşkil ettirilir. 1936 yılında Uluslararası Cenevre Antlaşması imzalanır. 1937 yılında Bakanlar Kurulunca onaylanan Uluslararası Cenevre Antlaşması ve aynı yıl çıkarılan 3243 sayılı yasanın 2. ve 3. maddeleri dikkate alınarak yürürlüğe konulan 3203 sayılı yasanın 9. maddesine göre, veteriner hizmetleri bağımsız bir bakanlığa bağlanır. Bunun sonucunda, yeni bakanlığın bünyesinde hizmetler sektörel bazda ziraat, orman ve hayvancılık olarak teşkilatlandırılır ve "Veteriner Hekimliği" unvanı kullanılmaya başlanır (Shaw, Shaw, 2000: 443-467; Lewis 1988: 463-472).

Türkiye'de 07.06.1926 tarihinde çıkarılan **904 Sayılı "Islahı Hayvanat Kanunu"** ile yurt dışından ithal edilecek damızlıklarla ülke hayvanlarının ıslahı ve damızlıkların çoğaltılması usulleri devlet tekeline bırakılır. Bu amaçla Ziraat Vekili'nin başkanlığında "Islah ve Teksiri Hayvanat Komisyon"u oluşturulması öngörülür, ayrıca iller düzeyindeki uygulamalar için de valilerin başkanlığında "Vilayet Islahı Hayvanat Komisyonları" kurulur. Bu kanun gereği, damızlıkta kullanılacak aygır ve boğalara "Sıfat Şehadetnamesi" devletçe verilmesi hükme bağlanır. Bu belgeler bir yıl için geçerlidir. Yine bu kanun gereği Tarım Bakanlığı saf Arap atları için nesilname tutmakla görevlendirilir. Hatta bu kanun gereği damızlıkta kullanılmayacak aygır ve boğaların devlet eliyle kastre edilmeleri de hükme bağlanır. At yarışlarının, hayvan sergilerinin düzenlenmesi, ödüller verilmesi devletin görevleri arasında yer alır (Pekel, 1995: No: 61; (<http://www.cankirac.com>)).

Veteriner hekimlerin ilk meslekî dayanışma örgütü 1908'de Mehmet Ali Bey'in başkanlığında kurulan Osmanlı Cemiyet-i İlmiye-i Baytariyesi'dir. Bu cemiyet, 1910 yılında askerî Veteriner Hekimlerinin de katılımıyla Baytar Mektebi Alisi Mezunin Cemiyeti adını alır. Yine 1909 yılında Mülkiye Baytarları İttihat ve

Teavün Cemiyeti; 1911’de Taşra Baytarlar Birliği; 1927’de İstanbul Etıbbıa-i Baytariye Muavenet Cemiyeti kurulur. Bu dernek, 6 Şubat 1 930 tarihinde Türk Baytarlar Cemiyefi adını alarak hâlen Veteriner Hekimleri Derneği adı altında faaliyetini sürdürmektedir (<http://www.cankirac.com>).

Tablo 2: Resme Tâbi Hayvanlar (1927, 1931, 1942, 1945, 1991)

	Koyun	Kılkeçisi	Tiftik	Manda	Sığır	Deve	At	Katır	Eşek
Türkiye (1927)	10166444	3853356	2571584	1702190	13080445	74438	491371	43624	1096422
Türkiye (1931)	11762343	877071	3454639	494462	4868609	80217	480833	39580	882595
Türkiye (1991)	46202886	13139677	1367005	401176	13246898		440425	161423	857348

Tablo 2’de görüldüğü gibi ülkede hayvancılık gelişmiş durumdayken maalesef I. Dünya Savaşı bu hayvan varlığını büyük ölçüde tahrip eder. Millî Mücadele sonunda bu hayvan türlerinin sayıları geriler, fakat daha sonraki süreçte tekrar büyür. Bu tarihte küçükbaş hayvanlardan koyun sayısı en fazla İç Anadolu’da, en az Güneydoğu’da, diğer bölgelerde ise birbirlerine yakın rakamlar görülmektedir. Buna göre İç Anadolu’da koyunculuk diğer bölgelere göre daha fazla geçim kaynağı hâline gelir. Kıl keçisi sayısı en fazla Ege’de, daha sonra Akdeniz, Doğu Anadolu, Marmara ve Karadeniz’de görülür. Kıl keçisinin en az olduğu bölgeler Güneydoğu ile İç Anadolu’dur, zira kıl keçisi ormanlık, çalılık bitki örtüsünü sevdiği ve bununla beslendiği için diğer bölgelerde daha çok bulunmaktadır. Tiftik keçisi en fazla İç Anadolu ve Karadeniz’deyken diğer bölgelerde bu sayı oldukça düşer. Görüldüğü gibi koyun, kıl keçisi ve tiftik keçisinin en çok Batı bölgelerinde yetişmektedir; özellikle koyun ve tiftik keçisi İç Anadolu’da, kıl keçisi Ege ve Akdeniz’de daha yoğunluktadır (DİE, 1935: 190-197; Aydemir, 1999a: 351).

Bu dönemde ülkedeki büyükbaş hayvanlardan manda sayısı en fazla Karadeniz, sonra Marmara’da bulunurken diğerlerinde oldukça düşük seviyededir. Yurtta sığır en fazla Karadeniz, en az Güneydoğu’dayken diğerlerinin aşağı yukarı birbirlerine yakın seviyededir. Büyükbaş hayvan sayısı Karadeniz’de diğer bölgelere göre bir hayli fazladır. Bunun nedeni bölgenin dağlık ve düz arazisinin fazla olmamasıdır. Sığır varlığı 1928’de 6,9 milyon, 1950’de 10,1 milyona ulaşmıştır. Deve sayısı Akdeniz’de ve Ege’de daha fazla, Doğu Anadolu’da en azdır. Akdeniz ve Ege’de deve daha çok yük taşımacılığında iklimin çok sıcak olması nedeniyle kullanılır. At en fazla Ege’de yer alırken Güneydoğu ile Doğu Anadolu dışında diğer bölgelerde birbirlerine yakın değerdedir. Eşek en fazla Ege ve İç Anadolu’dadır. Bu bölgeleri Güneydoğu ve Doğu Anadolu dışında diğer bölgeler takip eder. Katır sayısında Karadeniz en önde yer alırken diğer bölgelerde de birbirlerine yakın rakamlar vardır. Buna göre katır, eşek ve atın daha çok Karadeniz’de gözükmeye yanında, Güneydoğu ve Doğu Anadolu hariç tüm bölgelerde günlük hayatta oldukça önemli bir yeri vardır. Ülkenin ekonomik ve teknolojik şartları içerisinde o dönemlerde

bu hayvanlar halkın büyük yardımcısı olur (Mears,1924: 28-29; Akbank, 1980: 153-164; Vedat Eldem, 1970: 241-250).

Buradan da anlaşıldığı üzere savaştan hemen sonra; Doğu, Güneydoğu ve Karadeniz Bölgelerinde gerek küçükbaş, gerek büyükbaş ve gerekse binek ve yük hayvanlarının sayılarının oldukça azalır. Süreç içerisinde halkın tekrar toparlanmasıyla bu tür hayvanların sayı oranları artar. Burada unutulmaması gereken bir nokta da Karadeniz, Doğu ve Güneydoğu Anadolu bölgelerinin coğrafi durumları nedeniyle daha çok hayvancılığa elverişli olmaları, zorluklar yüzünden binek ve yük hayvanlarına daha çok ihtiyaç göstermeleri, traktör ve diğer araçların sayılarının oldukça az olması nedeniyle hayvan türlerinde artışa gitmek zorunda olduklarıdır.

SONUÇ

Atatürk Dönemi'nde Türkiye'nin tarım alanındaki ekonomik gelişimi için büyük bir kalkınma hamlesi başlatılmıştır. Köylünün durumunu düzeltmek için yüzyıllardan beri ürün üzerinden alınan ve köylüye yük getiren Aşar Vergisi kaldırılmış, topraksız köylüye 1925 yılında çıkarılan bir kanunla Hükümet, köylüyü topraklandırmak amacı ile bedelini 20 yılda ödemek üzere arazi dağıtmıştır. Tarım alanında uzman yetiştirmek maksadıyla ziraat ve veteriner okulları ve Yüksek Ziraat Enstitüsü, Toprak Mahsulleri Ofisi, köylünün ürününü aracısız satması için Tarım Kredi Kooperatifleri, köylüye örnek olabilmek amacıyla Devlet Üretme Çiftliklerinin temelini oluşturan Atatürk'ün büyük uğraşları ile çiftlik ve tohum ıslah istasyonları kurulmuştur. Çiftçiye kredi sağlamak amacıyla Ziraat Bankası'nda yeniden yapılandırılmıştır. Pamuk, iplik, dokuma ve tekstil ürünlerini üretmek ve bu sektörü desteklemek ve geliştirmek amacıyla Sümerbank kurulmuştur.

Böylece tarımsal alanda yapılan inkılâp hareketleri ile köylünün refah düzeyi ve üretimi artırılmış, endüstri bitkileri üretimiyle “tarıma dayalı sanayi” geliştirilmiştir. Üzerinde tek bir ağaç bile bulunmayan topraklar kısa sürede dört milyondan fazla ağaçlarla donatılmıştır. Tarım Bakanlığınca, yerli ırkların ıslahı ve çiftçinin ihtiyacı olan yüksek verimli damızlıkları yetiştirmek amacıyla, Haralar, İnekhaneler, Devlet Üretme Çiftlikleri kurulmuş, halk elinden toplanan yerli sığır, koyun ve keçiler bu devlet organizasyonlarında uzun yıllar saf yetiştirme ve seleksiyonla ıslah edilmeye çalışılmış, elde edilen damızlıklar erkekli dişili çiftçilere dağıtılmıştır. Yerli hayvan ırklarının tüm uygulamalarla verimlerinin istenen düzeye çıkarılamaması nedeniyle devlet üstün genetik yapıdaki bazı kültür ırklarını ithal ederek bir taraftan bunları elindeki saf yerli ırklarla melezlemeye başlarken bir taraftan da kendi kültür ırkı saf damızlık ihtiyacı için saf kültür ırkı sürüler oluşturmuştur.

Atatürk Dönemi'nde, doğal nedenler dışında ülkede tarım alanında yapılan yenileşme hareketleri sonucunda üretim sürekli artmıştır. Hatta dünya buhranını

izleyen 1930-1935 ve II. Dünya Savaşı'nı izleyen 1940-1945 dönemlerinde en yüksek artışları göstermiştir. Tarım alanındaki bu ürün artışı ve gelişmeler ülkedeki feodal düzenin çözülmesine, tarımda makineleşmeye, iktisadi faaliyetlerin artmasına, sermaye birikiminin sağlanmasına, endüstri bitkilerinin ekilmesi ve çoğaltılmasına, sanayileşmenin alt yapısının hazırlanmasına ve ülke kalkınmasının iç kaynaklarla gerçekleşmesine neden olmuştur.

KAYNAKÇA

AKBANK, (1980), **Cumhuriyet Dönemi Türkiye Ekonomisi (1923-1978)**, İstanbul.

Alibekov, İ. Velibeyoğlu, (1996), "1923 Yılı İzmir İktisat Kongresi ve Onun Türkiye Cumhuriyeti İktisadi Tarihindeki Yeri", **Uluslararası II. Atatürk Sempozyumu 9-11 Eylül 1991**, Ankara, C. I.

Arat, Emin, (1969), **Kemalizm, Yurtta Sulh-Cihanda Sulh**, Ayyıldız Matbaası, Ankara.

Aydemir, Ş. Süreyya, (1999a), **İkinci Adam**, C. II, Remzi Kitapevi.

-----, (1999b), **İkinci Adam**, C. I, Remzi Kitabevi.

Aysan, Mustafa, (1987), "Atatürk'ün Ekonomik Görüşü", **Atatürk Yolu**, AKDITYK, Atatürk Araştırma Merkezi Yayınları, Ankara.

Baysal, Kubilay, (1984), **Türkiye Ekonomisi**, İstanbul Üniversitesi Yay., İstanbul.

Biseo, B., (1995); **Türkiye Holstein Friesian (HF) Yetiştiriciliğinde Hedefler ve Bu Alanda Türk-Alman-İtalyan İşbirliği**, Türk Holstein Friesian Yetiştiricileri Dergisi, Yıl:1, 15 Haziran.

Boratav, Korkut, (1997), **İktisat Tarihi 1908-1980, Çağdaş Türkiye IV, 1908-1980**, Cem Yay., İstanbul.

-----, (1974), **100 Soruda Türkiye'de Devletçilik**, Gerçek Yayınları, İstanbul, 1974.

DİE, (1927), **1927 Yılı Genel Nüfus Sayımı Verileri**.

-----, (1935), **1935 Yılı Genel Nüfus Sayımı Verileri**.

-----, (1940), **1940 Yılı Nüfus İstatistikleri**.

-----, (1950), **1950 Yılı Genel Nüfus Sayımı Verileri**.

-----, (1960), **1960 Yılı Genel Nüfus Sayımı Verileri**.

-----, (1973), **Ekonomik ve Toplumsal Gelişmenin 50. Yılı**.

-----, (1991), **1991 Genel Tarım Sayımı; Tarımsal İşletmeler, Hane Halkı Araştırma Sonuçları**.

-----, (1993), **İl ve Bölge İstatistikleri**.

-----, **Toplumsal**.

Eldem, Vedat, (1970), **Osmanlı İmparatorluğu'nun İktisadi Şartları Hakkında Bir Tetkik**, T. İş Bankası Kültür Yayınları, Ankara.

Gençav, Hasan, (1989), "Çaya Gönül Verenler", **Çaykur Dergisi**, Sayı:12.

İnan, Afet, (1988), **Medeni Bilgiler**, TTK Basımevi, Ankara.

Keyder, Çağlar, (1983), **Türkiye Tarımında Dönüşüm, Göç ve Ücretli Emek**.

Kireyev, Nikolai G. (1987); **SSCB Dışişleri Bakanlığı Tarafından Yayınlanan Sovyet Arşiv Belgelerinde Açıklanan Türkiye'de Devletçilik Politikası ve 1920-1930 Yıllarında Sovyet- Türk İlişkileri**, I.Uluslararası Atatürk Sempozyumu 21-23 Eylül, AKDITYK Atatürk Araştırma Merkezi Yayını, Ankara.

Kongar, Emre, (1983), **Atatürk Üzerine**, Hil Yayınevi, İstanbul.

Lewis, Bernard, (1988), **Modern Türkiye'nin Doğuşu**, TTK Basımevi, Ankara.

Mears, E. G., (1924), **Modern Turkey**, New York, 1924, Aktaran, Tefvik Çavdar, **Millî Mücadeleye Başlarken Sayılarla, Vaziyet ve Manzara-i Umumiye**, İstanbul, Mart.

Moiseyev, Pyotr P., (1994), "Kemal Atatürk ve Ekonomi Kavramları", **I. Uluslararası Atatürk Sempozyumu 21-23 Eylül 1987**, Ankara, 1994, AKDITYK Atatürk Araştırma Merkezi Yayınları.

Mumcu, Ahmet, (1994), **Tarih Açısından Türk Devriminin Temelleri ve Gelişimi**, İnkılap Kitabevi, İst.

Müderisoğlu, Alptekin, (1973), **Kurtuluş Savaşının Mali Kaynakları**, Maliye Bakanlığı 50 Yıl Yayınları, C. 1, Ankara.

11/6/1936 Tarih ve 3039 Sayılı Çeltik Ekimi Kanunu'nun Sureti Tatbikine Dair Talimatname.

Pekel, E., (1995), **Hayvancılık Organizasyonları ve Projelendirme**, Ç.Ü.Zir. Fak. Ders Kitabı, No: 61, Adana.

Shaw, Stanford J.-Shaw, E. Kural, (2000), **Osmanlı İmparatorluğu ve Modern Türkiye**, II.Cilt, e Yay.,İst.

Tanilli, Server, (1994), **Uygarlık Tarihi**, 8. Baskı, Cem Yayınevi, İstanbul.

Tarım ve Köyişleri Bakanlığı Koruma ve Kontrol Genel Müdürlüğü, Tohumluk Tescil ve Sertifikasyon Merkezi Müdürlüğü, (2004), **Tohumluk Standartları ve Uygulama Esasları**, Ankara.

Tarım ve Köyişleri Bakanlığı Tarımsal Araştırmalar Genel Müdürlüğü, (2003), “**Ülkesel Tohumculuk Planlama Toplantısı Raporu**”, 29 Aralık, Ankara.

Tuncer, Hüner, (1999), “Tarımda Bir ‘İlk’in Ardından...” **Dr. Hadiye Tuncer’e Armağan**, Ankara.

Turan, Şerafettin, (2000), **İsmet İnönü, Yaşamı, Dönemi ve Kişiliği**, Bilgi Yayınları, Ankara.

Türk Parlameto Tarihi, TBMM II. Dönem 1923-1927, I. Cilt, TBMM Vakfı Yayınları, Nu.: I.

Türk Parlameto Tarihi, TBMM IV. Dönem 1931-1935, I. Cilt, No: 11, TBMM Vakfı Yayınları.

Türk Ziraat Yüksek Mühendisleri Birliği ve Vakfı, (1997), **Tohumculuk Komisyon Raporu**, Ankara.

Uçarol, Rıfat, (1995), **Siyasi Tarih (1789-1994)**, Filiz Kitabevi, İstanbul.

www.cankirac.com/m1.asp?id=213&kat=16-20k.

www.enistutuncu.nom.tr/hedefler/hedef1/hedef15/hedef15_3.asp-114k.

www.yalova.meb.gov.tr/zubeydehanim_ao/yalova/yalova.html.